

**МИНИСТЕРСТВО ПРОСВЕЩЕНИЯ РОССИЙСКОЙ ФЕДЕРАЦИИ**

**Министерство образования и науки Удмуртской Республики**

**Районное управление образования Администрации муниципального**

**образования "Муниципальный округ Воткинский район**

**Удмуртской Республики"**

**МБОУ Большекиварская СОШ**

УТВЕРЖДЕНО

Приказом директора в

составе ООП НОО

от «30» 08 2024 г.

№ 141-1 од

## **РАБОЧАЯ ПРОГРАММА**

**учебного предмета «География. Базовый уровень»**

для обучающихся 10 -11 классов

**Большая Кивара 2024**

## **ПОЯСНИТЕЛЬНАЯ ЗАПИСКА**

Рабочая программа по географии среднего общего образования на базовом уровне составлена на основе Требований к результатам освоения основной образовательной программы среднего общего образования, представленных в федеральном государственном образовательном стандарте среднего общего образования, а также на основе характеристики планируемых результатов духовно-нравственного развития, воспитания и социализации обучающихся, представленных в федеральной рабочей программе воспитания.

Рабочая программа среднего общего образования на базовом уровне отражает основные требования Федерального государственного образовательного стандарта среднего общего образования к личностным, метапредметным и предметным результатам освоения образовательных программ и составлена с учётом Концепции развития географического образования в Российской Федерации, принятой на Всероссийском съезде учителей географии и утверждённой Решением Коллегии Министерства просвещения и науки Российской Федерации от 24.12.2018 года.

**ОБЩАЯ ХАРАКТЕРИСТИКА ПРЕДМЕТА «ГЕОГРАФИЯ»** География – это один из немногих учебных предметов, способных успешно выполнить задачу интеграции содержания образования в области естественных и общественных наук.

В основу содержания учебного предмета положено изучение единого и одновременно многополярного мира, глобализации мирового развития, фокусирования на формировании у обучающихся целостного представления о роли России в современном мире. Факторами, определяющими содержательную часть, явились интегративность, междисциплинарность, практико-ориентированность, экологизация и гуманизация географии, что позволило более чётко представить географические реалии происходящих в современном мире геополитических, межнациональных и межгосударственных, социокультурных, социально-экономических, геоэкологических событий и процессов.

### **ЦЕЛИ ИЗУЧЕНИЯ ПРЕДМЕТА «ГЕОГРАФИЯ»**

Цели изучения географии на базовом уровне в средней школе направлены на:

1) воспитание чувства патриотизма, взаимопонимания с другими народами, уважения культуры разных стран и регионов мира, ценностных ориентаций личности посредством ознакомления с важнейшими проблемами современности, с ролью России как составной части мирового сообщества;

2) воспитание экологической культуры на основе приобретения знаний о взаимосвязи природы, населения и хозяйства на глобальном, региональном и локальном уровнях и формирование ценностного отношения к проблемам взаимодействия человека и общества;

3) формирование системы географических знаний как компонента научной картины мира, завершение формирования основ географической культуры;

4) развитие познавательных интересов, навыков самопознания, интеллектуальных и творческих способностей в процессе овладения комплексом географических знаний и умений, направленных на использование их в реальной действительности;

5) приобретение опыта разнообразной деятельности, направленной на достижение целей устойчивого развития.

## **МЕСТО УЧЕБНОГО ПРЕДМЕТА «ГЕОГРАФИЯ» В УЧЕБНОМ ПЛАНЕ**

Учебным планом на изучение географии на базовом уровне в 10-11 классах отводится 68 часов: по одному часу в неделю в 10 и 11 классах.

## **СОДЕРЖАНИЕ УЧЕБНОГО ПРЕДМЕТА «ГЕОГРАФИЯ»**

### **10 КЛАСС**

#### ***Раздел 1. География как наука***

**Тема 1. Традиционные и новые методы в географии. Географические прогнозы.** Традиционные и новые методы исследований в географических науках, их использование в разных сферах человеческой деятельности.

Современные направления географических исследований. Источники географической информации, ГИС. Географические прогнозы как результат географических исследований.

**Тема 2. Географическая культура.** Элементы географической культуры: географическая картина мира, географическое мышление, язык географии. Их значимость для представителей разных профессий. ***Раздел 2.***

#### ***Природопользование и геоэкология***

**Тема 1. Географическая среда.** Географическая среда как геосистема; факторы, её формирующие и изменяющие. Адаптация человека к различным природным условиям территорий, её изменение во времени. Географическая и окружающая среда.

**Тема 2. Естественный и антропогенный ландшафты.** Проблема сохранения ландшафтного и культурного разнообразия на Земле.

#### **Практическая работа**

1. Классификация ландшафтов с использованием источников географической информации.

**Тема 3. Проблемы взаимодействия человека и природы.** Опасные природные явления, климатические изменения, повышение уровня Мирового океана, загрязнение окружающей среды. «Климатические беженцы». Стратегия устойчивого развития. Цели устойчивого развития и роль географических наук в их достижении. Особо охраняемые природные территории как один из объектов целей устойчивого развития. Объекты Всемирного природного и культурного наследия.

#### **Практическая работа**

1. Определение целей и задач учебного исследования, связанного с опасными природными явлениями или глобальными изменениями климата или загрязнением Мирового океана, выбор формы фиксации результатов наблюдения/исследования.

**Тема 4. Природные ресурсы и их виды.** Особенности размещения природных ресурсов мира. Природно-ресурсный капитал регионов, крупных стран, в том числе России. Ресурсообеспеченность. Истощение природных ресурсов. Обеспеченность стран стратегическими ресурсами: нефтью, газом, ураном, рудными и другими полезными ископаемыми. Земельные ресурсы. Обеспеченность человечества пресной водой. Гидроэнергоресурсы Земли,

перспективы их использования. География лесных ресурсов, лесной фонд мира. Обезлесение – его причины и распространение. Роль природных ресурсов Мирового океана (энергетических, биологических, минеральных) в жизни человечества и перспективы их использования. Агроклиматические ресурсы. Рекреационные ресурсы.

#### **Практические работы**

1. Оценка природно-ресурсного капитала одной из стран (по выбору) по источникам географической информации.
2. Определение ресурсообеспеченности стран отдельными видами природных ресурсов.

#### ***Раздел 3. Современная политическая карта***

**Тема 1. Политическая география и геополитика.** Политическая карта мира и изменения, на ней происходящие. Новая многополярная модель политического мироустройства, очаги геополитических конфликтов. Политико-географическое положение. Специфика России как евразийского и приарктического государства.

**Тема 2. Классификации и типология стран мира.** Основные типы стран: критерии их выделения. Формы правления государства и государственного устройства.

#### ***Раздел 4. Население мира***

**Тема 1. Численность и воспроизводство населения.** Численность населения мира и динамика её изменения. Воспроизводство населения, его типы и особенности в странах с различным уровнем социально экономического развития (демографический взрыв, демографический кризис, старение населения). Демографическая политика и её направления в странах различных типов воспроизводства населения. Теория демографического перехода.

#### **Практические работы**

1. Определение и сравнение темпов роста населения крупных по численности населения стран, регионов мира (форма фиксации результатов анализа по выбору обучающихся).
3. Объяснение особенности демографической политики в странах с различным типом воспроизводства населения.

**Тема 2. Состав и структура населения.** Возрастной и половой состав населения мира. Структура занятости населения в странах с различным уровнем социально-экономического развития. Этнический состав населения. Крупные народы, языковые семьи и группы, особенности их размещения. Религиозный состав населения. Мировые и национальные религии, главные районы распространения. Население мира и глобализация. География культуры в системе географических наук. Современные цивилизации, географические рубежи цивилизации Запада и цивилизации Востока.

#### **Практические работы**

1. Сравнение половой и возрастной структуры в странах различных типов воспроизводства населения на основе анализа половозрастных пирамид.
  2. Прогнозирование изменений возрастной структуры отдельных стран на основе анализа различных источников географической информации.
- Тема 3. Размещение населения.** Географические особенности размещения населения и факторы, его определяющие. Плотность населения, ареалы высокой и низкой

плотности населения. Миграции населения: причины, основные типы и направления. Расселение населения: типы и формы. Понятие об урбанизации, её особенности в странах различных социально-экономических типов. Городские агломерации и мегалополисы мира.

#### **Практическая работа**

1. Сравнение и объяснение различий в соотношении городского и сельского населения разных регионов мира на основе анализа статистических данных.

**Тема 4. Качество жизни населения.** Качество жизни населения как совокупность экономических, социальных, культурных, экологических условий жизни людей. Показатели, характеризующие качество жизни населения. Индекс человеческого развития как интегральный показатель сравнения качества жизни населения различных стран и регионов мира.

#### **Практическая работа**

1. Объяснение различий в показателях качества жизни населения в отдельных регионах и странах мира на основе анализа источников географической информации.

#### **Раздел 5. Мировое хозяйство**

**Тема 1. Состав и структура мирового хозяйства. Международное географическое разделение труда.** Мировое хозяйство: состав. Основные этапы развития мирового хозяйства. Факторы размещения производства и их влияние на современное развитие мирового хозяйства. Отраслевая, территориальная и функциональная структура мирового хозяйства. Международное географическое

разделение труда. Отрасли международной специализации. Условия формирования международной специализации стран и роль географических факторов в её формировании. Аграрные, индустриальные и постиндустриальные страны. Роль и место России в международном географическом разделении труда.

#### **Практическая работа**

1. Сравнение структуры экономики аграрных, индустриальных и постиндустриальных стран.

**Тема 2. Международная экономическая интеграция и глобализация мировой экономики.** Международная экономическая интеграция. Крупнейшие международные отраслевые и региональные экономические союзы. Глобализация мировой экономики и её влияние на хозяйство стран разных социально-экономических типов. Транснациональные корпорации (ТНК) и их роль в глобализации мировой экономики.

#### **Тема 3. География главных отраслей мирового хозяйства.**

**Промышленность мира.** Географические особенности размещения основных видов сырьевых и топливных ресурсов. Страны-лидеры по запасам и добыче нефти, природного газа и угля.

Топливо-энергетический комплекс мира: основные этапы развития, «энергопереход». География отраслей топливной промышленности. Крупнейшие страны-производители, экспортёры и импортёры нефти, природного газа и угля. Организация стран-экспортёров нефти. Современные тенденции развития отрасли, изменяющие её географию, «сланцевая революция», «водородная» энергетика, «зелёная энергетика». Мировая электроэнергетика. Структура

мирового производства электроэнергии и её географические особенности.

Быстрый рост производства электроэнергии с использованием ВИЭ. Страны-лидеры по развитию «возобновляемой» энергетики. Воздействие на окружающую среду топливной промышленности и различных типов электростанций, включая ВИЭ. Роль России как крупнейшего поставщика топливно-энергетических и сырьевых ресурсов в мировой экономике.

Металлургия мира. Географические особенности сырьевой базы чёрной и цветной металлургии. Ведущие страны-производители и экспортёры стали, меди и алюминия. Современные тенденции развития отрасли. Влияние металлургии на окружающую среду. Место России в мировом производстве и экспорте цветных и чёрных металлов.

Машиностроительный комплекс мира. Ведущие страны-производители и экспортёры продукции автомобилестроения, авиастроения и микроэлектроники.

Химическая промышленность и лесопромышленный комплекс мира. Ведущие страны-производители и экспортёры минеральных удобрений и продукции химии органического синтеза. Ведущие страны-производители деловой древесины и продукции целлюлозно-бумажной промышленности. Влияние химической и лесной промышленности на окружающую среду.

### **Практическая работа**

1. Представление в виде диаграмм данных о динамике изменения объёмов и структуры производства электроэнергии в мире. **Сельское хозяйство мира.** Географические различия в обеспеченности земельными ресурсами. Земельный фонд мира, его структура. Современные тенденции развития отрасли. Органическое сельское хозяйство. Растениеводство. География производства основных продовольственных культур. Ведущие экспортёры и импортёры. Роль России как одного из главных экспортёров зерновых культур.

Животноводство. Ведущие экспортёры и импортёры продукции животноводства. Рыболовство и аквакультура: географические особенности. Влияние сельского хозяйства и отдельных его отраслей на окружающую среду.

### **Практическая работа**

2. Определение направления грузопотоков продовольствия на основе анализа статистических материалов и создание карты «Основные экспортёры и импортёры продовольствия».

**Сфера услуг. Мировой транспорт.** Основные международные магистрали и транспортные узлы. Мировая система НИОКР. Международные экономические отношения: основные формы и факторы, влияющие на их развитие. Мировая торговля и туризм.

## **11 КЛАСС**

### ***Раздел 6. Регионы и страны***

#### **Тема 1. Регионы мира. Зарубежная Европа.**

Многообразие подходов к выделению регионов мира. Регионы мира: зарубежная Европа, зарубежная Азия, Америка, Африка, Австралия и Океания.

Зарубежная Европа: состав (субрегионы: Западная Европа, Северная Европа, Южная Европа, Восточная Европа), общая экономико-географическая характеристика. Общие черты и особенности природно-ресурсного капитала, населения и хозяйства стран субрегионов. Геополитические проблемы региона.

### **Практическая работа**

1. Сравнение по уровню социально-экономического развития стран различных субрегионов зарубежной Европы с использованием источников географической информации (по выбору учителя).

**Тема 2. Зарубежная Азия:** состав (субрегионы: Юго-Западная Азия, Центральная Азия, Восточная Азия, Южная Азия, Юго-Восточная Азия), общая экономико-географическая характеристика. Общие черты и особенности природно-ресурсного капитала, населения и хозяйства субрегионов. Особенности экономико-географического положения, природно-ресурсного капитала, населения, хозяйства стран зарубежной Азии, современные проблемы (на примере Индии, Китая, Японии).

### **Практическая работа**

1. Сравнение международной промышленной и сельскохозяйственной специализации Китая и Индии на основании анализа данных об экспорте основных видов продукции.

**Тема 3. Америка:** состав (субрегионы: США и Канада, Латинская Америка), общая экономико-географическая характеристика. Особенности природно-ресурсного капитала, населения и хозяйства субрегионов. Особенности экономико-географического положения природно-ресурсного капитала, населения, хозяйства стран Америки, современные проблемы (на примере США, Канады, Мексики, Бразилии).

### **Практическая работа**

1. Объяснение особенностей территориальной структуры хозяйства Канады и Бразилии на основе анализа географических карт. **Тема 4. Африка:** состав (субрегионы: Северная Африка, Западная Африка, Центральная Африка, Восточная Африка, Южная Африка). Общая экономико-географическая характеристика. Особенности природно-ресурсного капитала, населения и хозяйства субрегионов. Экономические и социальные проблемы региона. Особенности экономико-географического положения, природно-ресурсного капитала, населения, хозяйства стран Африки (ЮАР, Египет, Алжир).

### **Практическая работа**

1. Сравнение на основе анализа статистических данных роли сельского хозяйства в экономике Алжира и Эфиопии.

**Тема 5. Австралия и Океания.** Австралия и Океания: особенности географического положения. Австралийский Союз: главные факторы размещения населения и развития хозяйства. Экономико-географическое положение, природно-ресурсный капитал. Отрасли международной специализации. Географическая и товарная структура экспорта. Океания: особенности природных ресурсов, населения и хозяйства. Место в международном географическом разделении труда.

**Тема 6. Россия на геополитической, геоэкономической и геодемографической карте мира.** Особенности интеграции России в мировое сообщество. Географические аспекты решения внешнеэкономических и внешнеполитических задач развития России. **Практическая работа**

1. Изменение направления международных экономических связей России в новых экономических условиях.

### **Раздел 7. Глобальные проблемы человечества**



Группы глобальных проблем: геополитические, экологические, демографические.

Геополитические проблемы: проблема сохранения мира на планете и причины роста глобальной и региональной нестабильности. Проблема разрыва в уровне социально-экономического развития между развитыми и развивающимися странами и причина её возникновения.

Геоэкология – фокус глобальных проблем человечества. Глобальные экологические проблемы как проблемы, связанные с усилением воздействия человека на природу и влиянием природы на жизнь человека и его хозяйственную деятельность. Проблема глобальных климатических изменений, проблема стихийных природных бедствий, глобальные сырьевая и энергетическая проблемы, проблема дефицита водных ресурсов и ухудшения их качества, проблемы опустынивания и деградации земель и почв, проблема сохранения биоразнообразия. Проблема загрязнения Мирового океана и освоения его ресурсов.

Глобальные проблемы народонаселения: демографическая, продовольственная, роста городов, здоровья и долголетия человека. Взаимосвязь глобальных геополитических, экологических проблем и проблем народонаселения.

Возможные пути решения глобальных проблем. Необходимость переоценки человечеством и отдельными странами некоторых ранее устоявшихся экономических, политических, идеологических и культурных ориентиров. Участие России в решении глобальных проблем.

### **Практическая работа**

1. Выявление примеров взаимосвязи глобальных проблем человечества на основе анализа различных источников географической информации и участия России в их решении.

## **ПЛАНИРУЕМЫЕ РЕЗУЛЬТАТЫ ОСВОЕНИЯ УЧЕБНОГО ПРЕДМЕТА «ГЕОГРАФИЯ»**

### **ЛИЧНОСТНЫЕ РЕЗУЛЬТАТЫ**

Личностные результаты освоения обучающимися основной образовательной программы среднего общего образования должны отражать готовность и способность обучающихся руководствоваться сформированной внутренней позицией личности, системой ценностных ориентаций, позитивных внутренних убеждений, соответствующих традиционным ценностям российского общества, расширение жизненного опыта и опыта деятельности в процессе реализации основных направлений воспитательной деятельности, в том числе в части:

#### **гражданского воспитания:**

- сформированность гражданской позиции обучающегося как активного и ответственного члена российского общества;
- осознание своих конституционных прав и обязанностей, уважение закона и правопорядка;
- принятие традиционных национальных, общечеловеческих гуманистических и демократических ценностей;
- готовность противостоять идеологии экстремизма, национализма, ксенофобии, дискриминации по социальным, религиозным, расовым,

национальным признакам;

- готовность вести совместную деятельность в интересах гражданского общества, участвовать в самоуправлении в школе и детско юношеских организациях;
- умение взаимодействовать с социальными институтами в соответствии с их функциями и назначением;
- готовность к гуманитарной и волонтерской деятельности;

**патриотического воспитания:**

- сформированность российской гражданской идентичности, патриотизма, уважения к своему народу, чувства ответственности перед Родиной, гордости за свой край, свою Родину, свой язык и культуру, прошлое и настоящее многонационального народа России;
- ценностное отношение к государственным символам, историческому и природному наследию, памятникам, традициям народов России, достижениям России в науке, искусстве, спорте, технологиях, труде;
- идейная убежденность, готовность к служению и защите Отечества, ответственность за его судьбу;

**духовно-нравственного воспитания:**

- осознание духовных ценностей российского народа;
- сформированность нравственного сознания, этического поведения;
- способность оценивать ситуацию и принимать осознанные решения, ориентируясь на морально-нравственные нормы и ценности;
- осознание личного вклада в построение устойчивого будущего на основе формирования элементов географической и экологической культуры;
- ответственное отношение к своим родителям, созданию семьи на основе осознанного принятия ценностей семейной жизни в соответствии с традициями народов России;

**эстетического воспитания:**

- эстетическое отношение к миру, включая эстетику природных и историко-культурных объектов родного края, своей страны, быта, научного и технического творчества, спорта, труда, общественных отношений;
- способность воспринимать различные виды искусства, традиции и творчество своего и других народов, ощущать эмоциональное воздействие искусства;
- убежденность в значимости для личности и общества отечественного и мирового искусства, этнических культурных традиций и народного творчества;
- готовность к самовыражению в разных видах искусства, стремление проявлять качества творческой личности;

**физического воспитания:**

- сформированность здорового и безопасного образа жизни, в том числе безопасного поведения в природной среде, ответственного отношения к своему здоровью;
- потребность в физическом совершенствовании, занятиях спортивно оздоровительной деятельностью;
- активное неприятие вредных привычек и иных форм причинения вреда физическому и психическому здоровью;

### **трудового воспитания:**

- готовность к труду, осознание ценности мастерства, трудолюбие; · готовность к активной деятельности технологической и социальной направленности, способность инициировать, планировать и самостоятельно выполнять такую деятельность;
- интерес к различным сферам профессиональной деятельности в области географических наук, умение совершать осознанный выбор будущей профессии и реализовывать собственные жизненные планы;
- готовность и способность к образованию и самообразованию на протяжении всей жизни;

### **экологического воспитания:**

- сформированность экологической культуры, понимание влияния социально-экономических процессов на состояние природной и социальной среды, осознание глобального характера экологических проблем и географических особенностей их проявления;
- планирование и осуществление действий в окружающей среде на основе знания целей устойчивого развития человечества;
- активное неприятие действий, приносящих вред окружающей среде; · умение прогнозировать, в том числе на основе применения географических знаний, неблагоприятные экологические последствия предпринимаемых действий, предотвращать их; · расширение опыта деятельности экологической направленности; **ценности научного познания:**

- сформированность мировоззрения, соответствующего современному уровню развития географических наук и общественной практики, основанного на диалоге культур, способствующего осознанию своего места в поликультурном мире;
- совершенствование языковой и читательской культуры как средства взаимодействия между людьми и познания мира для применения различных источников географической информации в решении учебных и (или) практико-ориентированных задач;
- осознание ценности научной деятельности, готовность осуществлять проектную и исследовательскую деятельность в географических науках индивидуально и в группе.

### **МЕТАПРЕДМЕТНЫЕ РЕЗУЛЬТАТЫ**

Метапредметные результаты освоения основной образовательной программы среднего общего образования должны отражать: **Овладение универсальными учебными познавательными действиями:**

#### **а) базовые логические действия:**

- самостоятельно формулировать и актуализировать проблемы, которые могут быть решены с использованием географических знаний, рассматривать их всесторонне;
- устанавливать существенный признак или основания для сравнения, классификации географических объектов, процессов и явлений и обобщения;
- определять цели деятельности, задавать параметры и критерии их достижения;
- разрабатывать план решения географической задачи с учётом анализа

имеющихся материальных и нематериальных ресурсов; · выявлять закономерности и противоречия в рассматриваемых явлениях с учётом предложенной географической задачи; · вносить коррективы в деятельность, оценивать соответствие результатов целям;

- координировать и выполнять работу при решении географических задач в условиях реального, виртуального и комбинированного взаимодействия;
- креативно мыслить при поиске путей решения жизненных проблем, имеющих географические аспекты;

#### **б) базовые исследовательские действия:**

навыками разрешения проблем, способностью и готовностью к самостоятельному поиску методов решения практических географических задач, применению различных методов познания природных, социально-экономических и геоэкологических объектов, процессов и явлений;

- владеть видами деятельности по получению нового географического знания, его интерпретации, преобразованию и применению в различных учебных ситуациях, в том числе при создании учебных и социальных проектов;
- владеть научной терминологией, ключевыми понятиями и методами; · формулировать собственные задачи в образовательной деятельности и жизненных ситуациях;
- выявлять причинно-следственные связи и актуализировать задачу, выдвигать гипотезу её решения, находить аргументы для доказательства своих утверждений, задавать параметры и критерии решения;
- анализировать полученные в ходе решения задачи результаты, критически оценивать их достоверность, прогнозировать изменение в новых условиях;
- давать оценку новым ситуациям, оценивать приобретённый опыт; · уметь переносить знания в познавательную и практическую области жизнедеятельности;
  - уметь интегрировать знания из разных предметных областей;
- выдвигать новые идеи, предлагать оригинальные подходы и решения, ставить проблемы и задачи, допускающие альтернативные решения;

#### **в) работа с информацией:**

- выбирать и использовать различные источники географической информации, необходимые для изучения проблем, которые могут быть решены средствами географии, и поиска путей их решения, для анализа, систематизации и интерпретации информации различных видов и форм представления;
- выбирать оптимальную форму представления и визуализации информации с учётом её назначения (тексты, картосхемы, диаграммы и т. д.);
- оценивать достоверность информации;
- использовать средства информационных и коммуникационных технологий (в том числе и ГИС) при решении когнитивных, коммуникативных и организационных задач с соблюдением требований эргономики, техники безопасности, гигиены, ресурсосбережения, правовых и этических норм,

норм информационной безопасности;

- владеть навыками распознавания и защиты информации, информационной безопасности личности;

### **Овладение универсальными коммуникативными действиями:**

#### **а) общение:**

- владеть различными способами общения и взаимодействия; · аргументированно вести диалог, уметь смягчать конфликтные ситуации;
- сопоставлять свои суждения по географическим вопросам с суждениями других участников диалога, обнаруживать различие и сходство позиций, задавать вопросы по существу обсуждаемой темы;
- развёрнуто и логично излагать свою точку зрения по географическим аспектам различных вопросов с использованием языковых средств; **б)**

#### **совместная деятельность:**

- использовать преимущества командной и индивидуальной работы; · выбирать тематику и методы совместных действий с учётом общих интересов и возможностей каждого члена коллектива;
- принимать цели совместной деятельности, организовывать и координировать действия по её достижению: составлять план действий, распределять роли с учётом мнений участников, обсуждать результаты совместной работы;
- оценивать качество своего вклада и каждого участника команды в общий результат по разработанным критериям;
- предлагать новые проекты, оценивать идеи с позиции новизны, оригинальности, практической значимости;

### **Овладение универсальными регулятивными действиями:**

#### **а) самоорганизация:**

- самостоятельно осуществлять познавательную деятельность, выявлять проблемы, ставить и формулировать собственные задачи в образовательной деятельности и жизненных ситуациях;
- самостоятельно составлять план решения проблемы с учётом имеющихся ресурсов, собственных возможностей и предпочтений; · давать оценку новым ситуациям;
- расширять рамки учебного предмета на основе личных предпочтений;
- делать осознанный выбор, аргументировать его, брать ответственность за решение;
- оценивать приобретённый опыт;
- способствовать формированию и проявлению широкой эрудиции в разных

областях знаний, постоянно повышать свой образовательный и культурный уровень;

#### **б) самоконтроль:**

- давать оценку новым ситуациям, оценивать соответствие результатов целям;
- владеть навыками познавательной рефлексии как осознания совершаемых действий и мыслительных процессов, их результатов и оснований;
- оценивать риски и своевременно принимать решения по их снижению;

- использовать приёмы рефлексии для оценки ситуации, выбора верного решения;

- принимать мотивы и аргументы других при анализе результатов деятельности;

**в) эмоциональный интеллект, предполагающий сформированность:** · самосознания, включающего способность понимать своё эмоциональное состояние, видеть направления развития собственной эмоциональной сферы, быть уверенным в себе;

- саморегулирования, включающего самоконтроль, умение принимать ответственность за своё поведение, способность адаптироваться к эмоциональным изменениям и проявлять гибкость, быть открытым новому;

- внутренней мотивации, включающей стремление к достижению цели и успеху, оптимизм, инициативность, умение действовать, исходя из своих возможностей;

- эмпатии, включающей способность понимать эмоциональное состояние других, учитывать его при осуществлении коммуникации, способность к сочувствию и сопереживанию;

- социальных навыков, включающих способность выстраивать отношения с другими людьми, заботиться, проявлять интерес и разрешать конфликты.

**г) принятие себя и других:**

- принимать себя, понимая свои недостатки и достоинства; · принимать мотивы и аргументы других при анализе результатов деятельности;

- признавать своё право и право других на ошибки;

- развивать способность понимать мир с позиции другого человека.

## **ПРЕДМЕТНЫЕ РЕЗУЛЬТАТЫ**

Требования к предметным результатам освоения курса географии на базовом уровне должны отражать:

### **10 КЛАСС**

1) понимание роли и места современной географической науки в системе научных дисциплин, её участия в решении важнейших проблем человечества: приводить примеры проявления глобальных проблем, в решении которых принимает участие современная географическая наука, на региональном уровне, в разных странах, в том числе в России;

2) освоение и применение знаний о размещении основных географических объектов и территориальной организации природы и общества: выбирать и использовать источники географической информации для определения положения и взаиморасположения объектов в пространстве;

описывать положение и взаиморасположение изученных географических объектов в пространстве, новую многополярную модель политического мироустройства, ареалы распространения основных религий;

приводить примеры наиболее крупных стран по численности населения и площади территории, стран, имеющих различное географическое положение, стран с различными формами правления и государственного устройства, стран-лидеров по производству основных видов промышленной и сельскохозяйственной продукции, основных международных магистралей и транспортных узлов, стран-лидеров по запасам минеральных, лесных, земельных, водных ресурсов;

3) сформированность системы комплексных социально ориентированных

географических знаний о закономерностях развития природы, размещения населения и хозяйства: различать географические процессы и явления:

урбанизацию, субурбанизацию, ложную урбанизацию, эмиграцию, иммиграцию, демографический взрыв и демографический кризис и распознавать их проявления в повседневной жизни;

использовать знания об основных географических закономерностях для определения и сравнения свойств изученных географических объектов, процессов и явлений, в том числе: для определения и сравнения показателей уровня развития мирового хозяйства (объемы ВВП, промышленного, сельскохозяйственного производства и др.) и важнейших отраслей хозяйства в отдельных странах, сравнения показателей, характеризующих демографическую ситуацию, урбанизацию, миграции и качество жизни населения мира и отдельных стран, с использованием источников географической информации, сравнения структуры экономики аграрных, индустриальных и постиндустриальных стран, регионов и стран по обеспеченности минеральными, водными, земельными и лесными ресурсами с использованием источников географической информации, для классификации крупнейших стран, в том числе по особенностям географического положения, форме правления и государственного устройства, уровню социально-экономического развития, типам воспроизводства населения, занимаемым ими позициям относительно России, для классификации ландшафтов с использованием источников географической информации;

устанавливать взаимосвязи между социально-экономическими и геоэкологическими процессами и явлениями; между природными условиями и размещением населения, в том числе между глобальным изменением климата и изменением уровня Мирового океана, хозяйственной деятельностью и возможными изменениями в размещении населения, между развитием науки и технологии и возможностями человека прогнозировать опасные природные явления и противостоять им;

устанавливать взаимосвязи между значениями показателей рождаемости, смертности, средней ожидаемой продолжительности жизни и возрастной структурой населения, развитием отраслей мирового хозяйства и особенностями их влияния на окружающую среду;

формулировать и/или обосновывать выводы на основе использования географических знаний;

4) владение географической терминологией и системой базовых географических понятий: применять социально-экономические понятия: политическая карта, государство, политико-географическое положение, монархия, республика, унитарное государство, федеративное государство, воспроизводство населения, демографический взрыв, демографический кризис, демографический переход, старение населения, состав населения, структура населения, экономически активное население, индекс человеческого развития (ИЧР), народ, этнос, плотность населения, миграции населения, «климатические беженцы», расселение населения, демографическая политика, субурбанизация, ложная урбанизация, мегалополисы, развитые и развивающиеся, новые индустриальные, нефтедобывающие страны, ресурсообеспеченность, мировое хозяйство, международная экономическая интеграция, международная хозяйственная специализация, международное географическое разделение труда, отраслевая и территориальная структура мирового хозяйства,



транснациональные корпорации (ТНК), «сланцевая революция», «водородная энергетика», «зелёная энергетика», органическое сельское хозяйство, глобализация мировой экономики и деглобализация, «энергопереход», международные экономические отношения, устойчивое развитие для решения учебных и (или) практико-ориентированных задач;

5) сформированность умений проводить наблюдения за отдельными географическими объектами, процессами и явлениями, их изменениями в результате воздействия природных и антропогенных факторов: определять цели и задачи проведения наблюдения/исследования; выбирать форму фиксации результатов наблюдения/исследования;

6) сформированность умений находить и использовать различные источники географической информации для получения новых знаний о природных и социально-экономических процессах и явлениях, выявления закономерностей и тенденций их развития, прогнозирования: выбирать и использовать источники географической информации (картографические, статистические, текстовые, видео- и фотоизображения, геоинформационные системы, адекватные решаемым задачам;

сопоставлять и анализировать географические карты различной тематики и другие источники географической информации для выявления закономерностей социально-экономических, природных и экологических процессов и явлений;

определять и сравнивать по географическим картам различного содержания и другим источникам географической информации качественные и количественные показатели, характеризующие изученные географические объекты, процессы и явления;

прогнозировать изменения состава и структуры населения, в том числе возрастной структуры населения отдельных стран с использованием источников географической информации;

определять и находить в комплексе источников недостоверную и противоречивую географическую информацию для решения учебных и (или) практико-ориентированных задач;

самостоятельно находить, отбирать и применять различные методы познания для решения практико-ориентированных задач;

7) владение умениями географического анализа и интерпретации информации из различных источников: находить, отбирать, систематизировать информацию, необходимую для изучения географических объектов и явлений, отдельных территорий мира и России, их обеспеченности природными и человеческими ресурсами, хозяйственного потенциала, экологических проблем;

представлять в различных формах (графики, таблицы, схемы, диаграммы, карты и др.) географическую информацию о населении мира и России, отраслевой и территориальной структуре мирового хозяйства, географических особенностях развития отдельных отраслей;

формулировать выводы и заключения на основе анализа и интерпретации информации из различных источников;

критически оценивать и интерпретировать информацию, получаемую из различных источников;

использовать различные источники географической информации для решения учебных и (или) практико-ориентированных задач; 8)

сформированность умений применять географические знания для объяснения изученных социально-экономических и геоэкологических процессов и явлений, в том числе: объяснять особенности демографической политики в странах с различным типом воспроизводства населения, направления международных миграций, различия в уровнях урбанизации, в уровне и качестве жизни населения, влияние природно-ресурсного капитала на формирование отраслевой структуры хозяйства отдельных стран; использовать географические знания о мировом хозяйстве и населении мира, об особенностях взаимодействия природы и общества для решения учебных и (или) практико-ориентированных задач;

9) сформированность умений применять географические знания для оценки разнообразных явлений и процессов:

оценивать географические факторы, определяющие сущность и динамику важнейших социально-экономических и геоэкологических процессов;

оценивать изученные социально-экономические и геоэкологические процессы и явления, в том числе оценивать природно-ресурсный капитал одной из стран с использованием источников географической информации, влияние урбанизации на окружающую среду, тенденции развития основных отраслей мирового хозяйства и изменения его отраслевой и территориальной структуры, изменение климата и уровня Мирового океана для различных территорий, изменение содержания парниковых газов в атмосфере и меры, предпринимаемые для уменьшения их выбросов;

10) сформированность знаний об основных проблемах взаимодействия природы и общества, о природных и социально-экономических аспектах экологических проблем: описывать географические аспекты проблем взаимодействия природы и общества: различия в особенностях проявления глобальных изменений климата, повышения уровня Мирового океана, в объёмах выбросов парниковых газов в разных регионах мира, изменения геосистем в результате природных и антропогенных воздействий на примере регионов и стран мира, на планетарном уровне;

## **11 КЛАСС**

1) понимание роли и места современной географической науки в системе научных дисциплин, её участия в решении важнейших проблем человечества: определять роль географических наук в достижении целей устойчивого развития;

2) освоение и применение знаний о размещении основных географических объектов и территориальной организации природы и общества: выбирать и использовать источники географической информации для определения положения и взаиморасположения регионов и стран в пространстве;

описывать положение и взаиморасположение регионов и стран в пространстве, особенности природно-ресурсного капитала, населения и хозяйства регионов и изученных стран;

3) сформированность системы комплексных социально ориентированных географических знаний о закономерностях развития природы, размещения населения и хозяйства: распознавать географические особенности проявления процессов воспроизводства, миграции населения и урбанизации в различных регионах мира и изученных странах;

использовать знания об основных географических закономерностях для определения географических факторов международной хозяйственной

специализации изученных стран; сравнения регионов мира и изученных стран по уровню социально-экономического развития, специализации различных стран и по их месту в МГРТ; для классификации стран отдельных регионов мира, в том числе по особенностям географического положения, форме правления и государственного устройства, уровню социально

экономического развития, типам воспроизводства населения с использованием источников географической информации; устанавливать взаимосвязи между социально-экономическими и геоэкологическими процессами и явлениями в изученных странах; природными условиями и размещением населения, природными условиями и природно-ресурсным капиталом и отраслевой структурой хозяйства изученных стран;

прогнозировать изменения возрастной структуры населения отдельных стран зарубежной Европы с использованием источников географической информации;

формулировать и/или обосновывать выводы на основе использования географических знаний;

4) владение географической терминологией и системой базовых географических понятий: применять изученные социально-экономические понятия: политическая карта, государство; политико-географическое положение, монархия, республика, унитарное государство, федеративное государство; воспроизводство населения, демографический взрыв, демографический кризис, старение населения, состав населения, структура населения, экономически активное население, Индекс человеческого развития (ИЧР), народ, этнос, плотность населения, миграции населения, расселение населения, демографическая политика, субурбанизация, ложная урбанизация; мегалополисы, развитые и развивающиеся, новые индустриальные, нефтедобывающие страны; ресурсообеспеченность, мировое хозяйство, международная экономическая интеграция; международная хозяйственная специализация, международное географическое разделение труда; отраслевая и территориальная структура мирового хозяйства, транснациональные корпорации

(ТНК), «сланцевая революция», водородная энергетика, «зелёная энергетика»,

органическое сельское хозяйство; глобализация мировой экономики и деглобализация, «энергопереход», международные экономические отношения, устойчивое развитие для решения учебных и (или) практико-ориентированных задач;

5) сформированность умений проводить наблюдения за отдельными географическими объектами, процессами и явлениями, их изменениями в результате воздействия природных и антропогенных факторов: определять цели и задачи проведения наблюдения/исследования; выбирать форму фиксации результатов наблюдения/исследования; формулировать обобщения и выводы по результатам наблюдения/исследования;

6) сформированность умений находить и использовать различные источники географической информации для получения новых знаний о природных и социально-экономических процессах и явлениях, выявления закономерностей и тенденций их развития, прогнозирования: выбирать и использовать источники географической информации (картографические, статистические, текстовые, видео- и фотоизображения, геоинформационные системы), адекватные решаемым задачам;

сопоставлять и анализировать географические карты различной тематики и другие источники географической информации для выявления закономерностей социально-экономических, природных и экологических процессов и явлений на территории регионов мира и отдельных стран;

определять и сравнивать по географическим картам разного содержания и другим источникам географической информации качественные и количественные показатели, характеризующие регионы и страны, а также географические процессы и явления, происходящие в них; географические факторы международной хозяйственной специализации отдельных стран с использованием источников географической информации;

определять и находить в комплексе источников недостоверную и противоречивую географическую информацию о регионах мира и странах для решения учебных и (или) практико-ориентированных задач; самостоятельно находить, отбирать и применять различные методы познания для решения практико-ориентированных задач;

7) владение умениями географического анализа и интерпретации информации из различных источников: находить, отбирать, систематизировать информацию, необходимую для изучения регионов мира и стран (в том числе и России), их обеспеченности природными и человеческими ресурсами; для изучения хозяйственного потенциала стран, глобальных проблем человечества и их проявления на территории (в том числе и России);

представлять в различных формах (графики, таблицы, схемы, диаграммы, карты и др.) географическую информацию о населении, размещении хозяйства регионов мира и изученных стран; их отраслевой и территориальной структуре их хозяйств, географических особенностях развития отдельных отраслей;

формулировать выводы и заключения на основе анализа и интерпретации информации из различных источников;

критически оценивать и интерпретировать информацию, получаемую из различных источников;

использовать различные источники географической информации для решения учебных и (или) практико-ориентированных задач; 8)

сформированность умений применять географические знания для объяснения изученных социально-экономических и геоэкологических явлений и процессов в странах мира: объяснять географические особенности стран с разным уровнем социально-экономического развития, в том числе объяснять различие в составе, структуре и размещении населения, в уровне и качестве жизни населения;

объяснять влияние природно-ресурсного капитала на формирование отраслевой структуры хозяйства отдельных стран; особенности отраслевой и территориальной структуры хозяйства изученных стран, особенности международной специализации стран и роль географических факторов в её формировании; особенности проявления глобальных проблем человечества в различных странах с использованием источников географической информации;

9) сформированность умений применять географические знания для оценки разнообразных явлений и процессов: оценивать географические факторы, определяющие сущность и динамику важнейших социально-экономических и геоэкологических процессов; изученные социально-экономические и геоэкологические процессы и явления; политико

географическое положение изученных регионов, стран и России; влияние международных миграций на демографическую и социально-экономическую ситуацию в изученных странах; роль России как крупнейшего поставщика топливно-энергетических и сырьевых ресурсов в мировой экономике; конкурентные преимущества экономики России; различные точки зрения по актуальным экологическим и социально-экономическим проблемам мира и России; изменения направления международных экономических связей России в новых экономических условиях;

10) сформированность знаний об основных проблемах взаимодействия природы и общества, о природных и социально-экономических аспектах экологических проблем: описывать географические аспекты проблем взаимодействия природы и общества;

приводить примеры взаимосвязи глобальных проблем; возможных путей решения глобальных проблем.

## **ТЕМАТИЧЕСКОЕ ПЛАНИРОВАНИЕ 10 КЛАСС**

№ п/п	Наименование разделов и тем программы	Количество часов		
		Всего	Контрольные работы	Практические работы
<b>Раздел 1. ГЕОГРАФИЯ КАК НАУКА</b>				
1.1	Традиционные и новые методы в географии. Географические прогнозы	1	1	0
1.2	Географическая культура	1	0	0
Итого по разделу		2		
<b>Раздел 2. Раздел. ПРИРОДОПОЛЬЗОВАНИЕ И ГЕОЭКОЛОГИЯ</b>				
2.1	Географическая среда	1	0	0
2.2	Естественный и антропогенный ландшафты	1	0	0.5
2.3	Проблемы взаимодействия человека и природы	2	0	0.5
2.4	Природные ресурсы и их виды	2	0	1
Итого по разделу		6		
<b>Раздел 3. СОВРЕМЕННАЯ ПОЛИТИЧЕСКАЯ КАРТА</b>				

3.1	Политическая география и геополитика	1	0	0
3.2	Классификации и типология стран мира	2	0	0
Итого по разделу		3		
<b>Раздел 4. НАСЕЛЕНИЕ МИРА</b>				

4.1	Численность и воспроизводство населения	2	0	1
4.2	Состав и структура населения	2	0	1
4.3	Размещение населения	2	0	0.5
4.4	Качество жизни населения	1	0.5	0.5
Итого по разделу		7		

#### **Раздел 5. МИРОВОЕ ХОЗЯЙСТВО**

5.1	Состав и структура мирового хозяйства. Международное географическое разделение труда	2	0	0.5
5.2	Международная экономическая интеграция и глобализация мировой экономики	1	0	0
5.3	География главных отраслей мирового хозяйства. Промышленность мира. Сельское хозяйство. Сфера услуг. Мировой транспорт	11	0	1
Итого по разделу		14		
Резервное время		2	1	1
<b>ОБЩЕЕ КОЛИЧЕСТВО ЧАСОВ ПО ПРОГРАММЕ</b>		<b>34</b>	<b>2.5</b>	<b>7.5</b>

### **11 КЛАСС**

<b>№</b>	<b>Наименование разделов и тем</b>	<b>Количество часов</b>
----------	------------------------------------	-------------------------

п/п	программы	Всего	Контроль ые работы	Практиче ие работы
<b>Раздел 1. РЕГИОНЫ И СТРАНЫ</b>				
1.1	Регионы мира. Зарубежная Европа	6	1	1
1.2	Зарубежная Азия	6	0	0.5
1.3	Америка	6	0	0.5
1.4	Африка	4	0	0.5
1.5	Австралия и Океания	2	0	0
1.6	Россия на геополитической, геоэкономической и геодемографической карте мира	3	0	1
Итого по разделу		27		
<b>Раздел 2. ГЛОБАЛЬНЫЕ ПРОБЛЕМЫ ЧЕЛОВЕЧЕСТВА</b>				
2.1	Глобальные проблемы человечества	4	0	0.5
Итого по разделу		4		
Резервное время		3	2	1
ОБЩЕЕ КОЛИЧЕСТВО ЧАСОВ ПО ПРОГРАММЕ		34	3	5

## ПОУРОЧНОЕ ПЛАНИРОВАНИЕ 10 КЛАСС

№ п/п	Тема урока		Количество часов
	Всего	Контроль ые работы	



1	Традиционные и новые методы исследований в географических науках, их использование. Источники географической информации	1	1	0
2	Элементы географической культуры. Их значимость для представителей разных профессий	1	0	0

--	--	--	--	--

3	Географическая среда как геосистема. Географическая и окружающая среда	1	0	0
---	--	---	---	---

4	Естественный и антропогенный ландшафты. Практическая работа "Классификация ландшафтов с использованием источников географической информации"	1	0	0.5
5	Опасные природные явления, климатические изменения, их последствия	1	0	0

6	Стратегия устойчивого развития. ООПТ. Объекты Всемирного природного и культурного наследия. Практическая работа "Определение целей и задач	1	0	0.5
---	--	---	---	-----

	учебного исследования, связанного с опасными природными явлениями/глобальными изменениями климата/загрязнением Мирового океана, выбор формы фиксации результатов наблюдения/исследования"			
7	Природно-ресурсный капитал регионов, крупных стран, в том числе России. Ресурсообеспеченность. Практическая работа "Оценка природно-ресурсного капитала одной из стран (по выбору) по источникам географической информации"	1	0	0.5
8	Агроклиматические ресурсы. Рекреационные ресурсы. Практическая работа "Определение ресурсообеспеченности стран отдельными видами природных ресурсов"	1	0	0.5
9	Резервный урок. Обобщение знаний по Разделам "География как наука. Природопользование и геоэкология	1	0	1
10	Политическая карта мира и изменения, на ней происходящие. Новая многополярная модель политического мироустройства. ПГП. Специфика России как евразийского и приарктического государства	1	0	0
11	Основные типы стран: критерии их выделения	1	0	0
12	Формы правления и государственного устройства	1	0	0

13	Численность населения мира. Воспроизводство населения, его типы. Практическая работа "Определение и сравнение темпов роста населения крупных по численности населения стран, регионов мира"	1	0	0.5
14	Демографическая политика и её направления. Теория демографического перехода. Практическая работа "Объяснение особенности демографической политики в странах с различным типом воспроизводства населения"	1	0	0.5
15	Возрастной и половой состав населения мира. Практическая работа "Сравнение половой и возрастной структуры в странах различных типов воспроизводства населения на основе анализа половозрастных пирамид"	1	0	0.5
16	Структура занятости населения. Этнический и религиозный состав населения. Религии. География культуры в системе географических наук. Практическая работа "Прогнозирование изменений возрастной структуры отдельных стран на основе анализа различных источников географической информации"	1	0	0.5
17	Географические особенности размещения	1	0	0

	населения и факторы, его определяющие. Плотность населения, ареалы высокой и низкой плотности населения. Миграции населения: причины, основные типы и направления.			
--	--	--	--	--

18	Расселение населения: типы и формы. Урбанизация. Городские агломерации и мегалополисы мира. Практическая работа "Сравнение и объяснение различий в соотношении городского и сельского населения разных регионов мира на основе анализа статистических данных"	1	0	0.5
19	Качество жизни населения, показатели. ИЧР. Практическая работа "Объяснение различий в показателях качества жизни населения в отдельных регионах и странах мира на основе анализа источников географической информации"	1	0.5	0.5
20	Мировое хозяйство. Отраслевая, территориальная и функциональная структура	1	0	0
21	МГРТ. Отрасли международной специализации. Аграрные, индустриальные и постиндустриальные страны. Роль и место России в МГРТ. Практическая работа "Сравнение структуры экономики аграрных, индустриальных и постиндустриальных стран".	1	0	0.5
22	МЭИ. Крупнейшие международные	1	0	0

	отраслевые и региональные экономические союзы. Роль ТНК в современной мировой экономике			
23	Географические особенности размещения основных видов сырьевых и топливных ресурсов. Страны-лидеры по запасам и добыче нефти, природного газа и угля	1	0	0
24	ТЭК мира: основные этапы развития, «энергопереход». География отраслей топливной промышленности	1	0	0

25	Мировая электроэнергетика. Структура мирового производства электроэнергии и её географические особенности. Роль России. Практическая работа "Представление в виде диаграмм данных о динамике изменения объёмов и структуры производства электроэнергии в мире"	1	0	0.5
26	Металлургия мира. Географические особенности сырьевой базы. Ведущие страны-производители и экспортёры продукции цветных и чёрных металлов	1	0	0
27	Машиностроительный комплекс мира. Ведущие страны-производители и экспортёры продукции автомобилестроения, авиастроения и микроэлектроники	1	0	0
28	Химическая промышленность. Ведущие страны-производители и экспортёры продукции. Лесопромышленный комплекс	1	0	0

	мира. Ведущие страны - производители продукции и влияние химической и лесной промышленности на окружающую среду			
29	Географические различия в обеспеченности земельными ресурсами. Земельный фонд мира, его структура. Современные тенденции развития отрасли. Органическое сельское хозяйство	1	0	0
30	Растениеводство и животноводство. География.. Ведущие экспортёры и импортёры. Влияние на окружающую среду. Практическая работа "Определение направления грузопотоков продовольствия на основе анализа статистических материалов и создание карты "Основные экспортёры и импортёры продовольствия"	1	0	0.5

31	Основные международные магистрали и транспортные узлы	1	0	0
32	Мировая система НИОКР	1	0	0
33	Международные экономические отношения: основные формы и факторы, влияющие на их развитие. Мировая торговля и туризм	1	0	0
34	Резервный урок. Контрольная работа по теме "География главных отраслей мирового хозяйства"	1	1	0
ОБЩЕЕ КОЛИЧЕСТВО ЧАСОВ ПО ПРОГРАММЕ		34	2.5	7.5

## 11 КЛАСС

№ п/п	Тема урока	Количество часов		
		Всего	Контрольн ые работы	Практич ие работ
1	Многообразие подходов к выделению регионов мира. Зарубежная Европа: состав, общая характеристика. Геополитические проблемы региона	1	1	0
2	Западная Европа. Общие черты и особенности природно-ресурсного капитала, населения и хозяйства стран субрегиона	1	0	0
3	Северная Европа: общие черты и особенности природно-ресурсного капитала, населения и хозяйства субрегиона	1	0	0

4	Южная Европа: общие черты и особенности природно-ресурсного капитала, населения и хозяйства субрегиона	1	0	0
---	--	---	---	---

5	Восточная Европа: общие черты и особенности природно-ресурсного капитала, населения и хозяйства субрегиона	1	0	0
6	Практическая работа "Сравнение по уровню социально-экономического развития стран различных субрегионов зарубежной Европы с использованием источников географической информации"	1	0	1
7	Зарубежная Азия: состав , общая экономико-географическая характеристика. Юго-Западная Азия: общие черты и особенности субрегиона. Современные проблемы	1	0	0
8	Южная Азия. Индия: общая экономико- географическая характеристика. Современные проблемы	1	0	0
9	Центральная Азия: общие черты и особенности природно-ресурсного капитала, населения и хозяйства субрегиона. Современные проблемы	1	0	0
10	Юго-Восточная Азия: общие черты и особенности природно-ресурсного капитала, населения и хозяйства субрегиона. Современные проблемы	1	0	0
11	Восточная Азия. Китай: общая экономико- географическая характеристика. Современные проблемы. Практическая работа "Сравнение международной	1	0	0.5



	промышленной и сельскохозяйственной специализации Китая и Индии на основании анализа данных об экспорте основных видов продукции"			
12	Восточная Азия. Япония: общая экономико-географическая характеристика. Современные проблемы	1	0	0
13	Резервный урок. Обобщение по темам: Зарубежная Европа. Зарубежная Азия	1	1	0
14	Америка: субрегионы США и Канада, Латинская Америка: общая экономико- географическая характеристика	1	0	0
15	Субрегионы Америки. Особенности природно-ресурсного капитала, населения и хозяйства	1	0	0
16	США: особенности ЭГП, природно- ресурсного капитала, населения и хозяйства, современные проблемы	1	0	0
17	Канада: особенности ЭГП, природно- ресурсного капитала, населения и хозяйства, современные проблемы	1	0	0
18	Мексика: особенности ЭГП, природно- ресурсного капитала, населения и хозяйства, современные проблемы	1	0	0
19	Бразилия: особенности ЭГП, природно- ресурсного капитала, населения и хозяйства, современные проблемы. Практическая работа "Особенности	1	0	0.5

	территориальной структуры хозяйства Канады и Бразилии на основе анализа географических карт"			
--	--	--	--	--

20	Африка: состав, общая экономико-географическая характеристика. Особенности. Экономические и социальные проблемы региона	1	0	0
21	Северная Африка. Особенности природно- ресурсного капитала, населения и хозяйства Алжира и Египта	1	0	0
22	Южная Африка. Особенности природно- ресурсного капитала, населения и хозяйства ЮАР	1	0	0
23	Западная Африка, Центральная Африка, Восточная Африка. Особенности стран региона. Практическая работа "Сравнение на основе анализа статистических данных роли сельского хозяйства в экономике Алжира и Эфиопии"	1	0	0.5
24	Резервный урок. Обобщающее повторение по темам: Америка, Африка	1	0	1
25	Австралия и Океания: особенности ГП Австралийский Союз: главные факторы размещения населения и развития хозяйства . Место в МГРТ	1	0	0
26	Океания: особенности природных ресурсов, населения и хозяйства.Место в МГРТ	1	0	0

27	Особенности интеграции России в мировое сообщество	1	0	0
28	Географические аспекты решения внешнеэкономических и внешнеполитических задач развития экономики России	1	0	0
29	Практическая работа по теме "Изменение направления международных экономических связей России в новых экономических условиях"	1	0	1

30	Группы глобальных проблем. Геополитические проблемы	1	0	0
31	Геоэкология — фокус глобальных проблем человечества	1	0	0
32	Глобальные проблемы народонаселения: демографическая, продовольственная, роста городов, здоровья и долголетия человека	1	0	0
33	Взаимосвязь глобальных проблем и проблем народонаселения. Возможные пути решения. Роль России в их решении. Практическая работа "Выявление примеров взаимосвязи глобальных проблем человечества на основе анализа различных источников географической информации и участия России в их решении"	1	0	0.5
34	Резервный урок. Обобщение по теме: Глобальные проблемы человечества	1	1	0
ОБЩЕЕ КОЛИЧЕСТВО ЧАСОВ ПО ПРОГРАММЕ		34	3	5

**УЧЕБНО-МЕТОДИЧЕСКОЕ ОБЕСПЕЧЕНИЕ  
ОБРАЗОВАТЕЛЬНОГО ПРОЦЕССА  
ОБЯЗАТЕЛЬНЫЕ УЧЕБНЫЕ МАТЕРИАЛЫ ДЛЯ УЧЕНИКА •**

География, 10 класс/ Гладкий Ю.Н., Николина В.В., Акционерное общество «Издательство «Просвещение»

• География, 11 класс/ Гладкий Ю.Н., Николина В.В., Акционерное общество «Издательство «Просвещение»

**МЕТОДИЧЕСКИЕ МАТЕРИАЛЫ ДЛЯ УЧИТЕЛЯ**

Н. О. Верещагина, В. Д. Сухоруков «География. Поурочные разработки. 10-11 классы», Гладкий Ю. Н., Николина В. В. «Мой тренажер», 10-11 класс,

Москва, «Просвещение»,

2020 г.

Москва, «Просвещение, 2017 год

## **ЦИФРОВЫЕ ОБРАЗОВАТЕЛЬНЫЕ РЕСУРСЫ И РЕСУРСЫ СЕТИ ИНТЕРНЕТ**

1. Российская электронная школа <https://resh.edu.ru/>

2. Федеральный центр информационно-образовательных ресурсов (ФЦИОР)  
<http://fcior.edu.ru/>

3. Единая коллекция цифровых образовательных ресурсов <http://schoolcollection.edu.ru/>

4. CORE – Адаптивная онлайн-платформа конструирования образовательных материалов и проверки знаний

<https://coreapp.ai/app/player/lesson/5e803540a3457871dbc4998c/1>

5. Московская электронная школа как современная платформа образования [https://uchebnik.mos.ru/catalogue?subject\\_ids=19741](https://uchebnik.mos.ru/catalogue?subject_ids=19741)

### **Стартовая диагностика 10 класс ( за 5-9 класс)**

#### **КОДИФИКАТОР**

Кодификатор элементов содержания и требований к уровню подготовки обучающихся для проведения итоговой контрольной работы по географии (далее – кодификатор) является одним из документов, определяющих структуру и содержание контрольных измерительных материалов (далее – КИМ). Кодификатор является систематизированным перечнем требований к уровню подготовки выпускников и проверяемых элементов содержания, в котором каждому объекту соответствует определенный код.

Кодификатор составлен на основе Федерального компонента государственного стандарта основного общего образования по географии (приказ Минобрнауки России от 05.03.2004 № 1089). Кодификатор состоит из двух разделов:

– Раздел 1. «Перечень элементов содержания, проверяемых на основном государственном экзамене по ГЕОГРАФИИ»;

– Раздел 2. «Перечень требований к уровню подготовки обучающихся, освоивших общеобразовательные программы основного общего образования по ГЕОГРАФИИ». В кодификатор не включены элементы содержания, выделенные курсивом в разделе стандарта «Обязательный минимум содержания основных образовательных программ»: данное содержание, подлежит изучению, но не включено в раздел стандарта «Требования к уровню подготовки выпускников», т.е. не является объектом контроля. Также в кодификатор не включены те требования к уровню подготовки выпускников,

достижение которых не может быть проверено в рамках государственной итоговой аттестации.

## 1. Перечень элементов содержания, проверяемых на контрольной работе

В первом и втором столбцах таблицы указаны коды содержательных блоков, на которые разбит учебный курс. В первом столбце обозначены коды разделов (крупных содержательных блоков). Во втором столбце указан код элемента содержания (темы), для которого создаются проверочные задания.

Код раздела	Код элемента	Элементы содержания, проверяемые в ходе контрольной работы
1		<b>ИСТОЧНИКИ ГЕОГРАФИЧЕСКОЙ ИНФОРМАЦИИ</b>
	1.1	Географические модели: глобус, географическая карта, план местности, их основные параметры и элементы (масштаб, условные знаки, способы картографического изображения, градусная сеть)
	1.2	Выдающиеся географические исследования, открытия и путешествия.
2		<b>ПРИРОДА ЗЕМЛИ И ЧЕЛОВЕК</b>
	2.1	Земля как планета. Форма, размеры, движение Земли
	2.2	Земная кора и литосфера. Состав, строение и развитие. Земная поверхность: формы рельефа суши, дна Мирового океана; Полезные ископаемые, зависимость их размещения от строения земной коры и рельефа. Минеральные ресурсы Земли, их виды и оценка.
	2.3	Гидросфера, ее состав и строение. Мировой океан и его части, взаимодействие с атмосферой и сушей. Поверхностные и подземные воды суши. Ледники и многолетняя мерзлота. Водные ресурсы Земли.

	2.4	Атмосфера. Состав, строение, циркуляция. Распределение тепла и влаги на Земле. Погода и климат. Изучение элементов погоды.
	2.5	Биосфера, ее взаимосвязи с другими геосферами. Разнообразие растений и животных, особенности их распространения. Почвенный покров. Почва как особое природное образование. Условия образования почв разных типов.
	2.6	Географическая оболочка Земли. Широтная зональность и высотная поясность, цикличность и ритмичность процессов. Территориальные комплексы: природные, природно хозяйственные.
3		<b>МАТЕРИКИ, ОКЕАНЫ, НАРОДЫ И СТРАНЫ</b>
	3.1	Современный облик планеты Земля. Происхождение материков и впадин океанов. Соотношение суши и океана на Земле.
	3.2	Население Земли. Численность населения Земли. Человеческие расы, этносы.

	3.3	Материки и страны. Основные черты природы Африки, Австралии, Северной и Южной Америки, Антарктиды, Евразии. Население материков. Природные ресурсы и их использование. Изменение природы под влиянием хозяйственной деятельности человека. Многообразие стран, их основные типы.
4		<b>ПРИРОДОПОЛЬЗОВАНИЕ И ГЕОЭКОЛОГИЯ</b>
	4.1	Влияние хозяйственной деятельности людей на природу.
	4.2	Основные типы природопользования.
	4.3	Стихийные явления в литосфере, гидросфере, атмосфере.
5		<b>ГЕОГРАФИЯ РОССИИ</b>
	5.1	<b>Особенности географического положения России</b>
	5.1.1	Территория и акватория, морские и сухопутные границы.
	5.1.2	Часовые пояса.
	5.1.3	Административно-территориальное устройство России.
	5.2	<b>Природа России</b>
	5.2.1	Особенности геологического строения и распространения крупных форм рельефа.
	5.2.2	Типы климатов, факторы их формирования, климатические пояса. Климат и хозяйственная деятельность людей. Многолетняя мерзлота
	5.2.3	Внутренние воды и водные ресурсы, особенности их размещения на территории страны.
	5.2.4	Природно-хозяйственные различия морей России.
	5.2.5	Почвы и почвенные ресурсы. Меры по сохранению плодородия почв.
	5.2.6	Растительный и животный мир России. Природные зоны. Высотная поясность
	5.3	<b>Население России</b>
	5.3.1	Численность, естественное движение населения
	5.3.2	Половой и возрастной состав населения.
	5.3.3	Размещение населения. Основная полоса расселения.
	5.3.4	Направления и типы миграции.
	5.3.5	Народы и основные религии России.
	5.3.6	Городское и сельское население. Крупнейшие города.
	5.4	<b>Хозяйство России</b>
5.4.1	Особенности отраслевой и территориальной структуры хозяйства России.	

	5.4.2	Природно-ресурсный потенциал и важнейшие территориальные сочетания природных ресурсов.
--	-------	--

	5.4.3	География отраслей промышленности.
	5.4.4	География сельского хозяйства.
	5.4.5	География важнейших видов транспорта.
	5.5	<b>Природно-хозяйственное районирование России</b> Географические особенности отдельных районов и регионов: Север и Северо-Запад, Центральная Россия, Поволжье, Юг Европейской части страны, Урал, Сибирь и Дальний Восток. Географическое положение регионов, их природный, человеческий и хозяйственный потенциал
	5.6	<b>Россия в современном мире</b>

## **2. Перечень требований к уровню подготовки обучающихся, освоивших общеобразовательные программы основного общего образования по ГЕОГРАФИИ**

Перечень требований к уровню подготовки выпускников основной школы, достижение которых проверяется на контрольной работе, составлен на основе раздела «Требования к уровню подготовки выпускников» Федерального компонента государственного стандарта основного общего образования.

В первых двух столбцах таблицы приведены коды требований, в третьем – требования к уровню подготовки выпускников, соответствующие этим кодам.

Код раздела	Код контролируемого требования (умения)	Требования (умения), проверяемые заданиями контрольной работы
1.	<b>Знать / понимать:</b>	
	1.1	основные географические понятия и термины;
	1.2	различия плана, глобуса и географических карт по содержанию, масштабу, способам картографического изображения;
	1.3	результаты выдающихся географических открытий и путешествий;
	1.4	географические следствия движений Земли, географические явления и процессы в геосферах, взаимосвязь между ними, их изменение в результате деятельности человека;
	1.5	географическую зональность и поясность;
	1.6	географические особенности природы материков и океанов, а также географию народов Земли; различия в хозяйственном освоении разных территорий и акваторий; связь между географическим положением, природными условиями, ресурсами и хозяйством отдельных регионов и стран;

	1.7	специфику географического положения и административно территориального устройства Российской Федерации; особенности ее природы, населения, основных отраслей хозяйства, природно-хозяйственных зон и районов;
	1.8	природные и антропогенные причины возникновения геоэкологических проблем на локальном, региональном и глобальном уровнях; меры по сохранению природы и защите людей от стихийных природных и техногенных явлений;
2	<b>Уметь:</b>	
	2.1	определять на местности, плане и карте расстояния, направления, высоты точек; географические координаты и

		местоположение географических объектов;
	2.2	выделять (узнавать) существенные признаки географических объектов и явлений;
	2.3	описывать существенные признаки географических объектов и явлений;
	2.4	объяснять существенные признаки географических объектов и явлений;
	2.5	составлять краткую географическую характеристику разных территорий;
	2.6	приводить примеры: природных ресурсов, их использования и охраны, формирования культурно бытовых особенностей народов под влиянием среды их обитания; крупнейших сырьевых и топливно энергетических баз, районов и центров производства важнейших видов продукции, основных коммуникаций и их узлов, внутригосударственных и внешних экономических связей России, а также крупнейших регионов и стран мира;
	2.7	находить в разных источниках информацию, необходимую для изучения географических объектов и явлений, разных территорий Земли, их обеспеченности природными и человеческими ресурсами, хозяйственного потенциала, экологических проблем;
	2.8	анализировать информацию, необходимую для изучения географических объектов и явлений, разных территорий Земли, их обеспеченности природными и человеческими ресурсами, хозяйственного потенциала, экологических проблем;
	2.9	представлять результаты измерений в разной форме, выявлять на этой основе эмпирические зависимости.
3	<b>Использовать приобретенные знания и умения в практической деятельности и повседневной жизни для:</b>	
	3.1	определения поясного времени;



	3.2	чтения карт различного содержания;
	3.3	решения практических задач по определению качества окружающей среды, ее использованию.

## СПЕЦИФИКАЦИЯ КИМ

для проведения итоговой контрольной работы за курс 9 класса.

Контрольная работа состоит из 30 заданий. Задания проверяют знания, составляющие основу географической грамотности обучающихся, а также способность применить знания и умения в контекстах, соответствующих основным разделам курса школьной географии.

Работа содержит 27 заданий с записью краткого ответа, из них: 17 заданий с ответом в виде одной цифры, 3 задания с ответом в виде слова или словосочетания, 7 заданий с ответом в виде числа или последовательности цифр; 3 задания с развернутым ответом, в которых требуется записать полный и обоснованный ответ на поставленный вопрос.

Распределение заданий КИМ по содержанию, проверяемым умениям и способам деятельности.

Распределение заданий по содержательным разделам курса географии показано в таблице 1.

Таблица 1. Распределение заданий экзаменационной работы по содержательным разделам курса географии

Разделы обязательного минимума основного образования по географии	обязательного содержания общего образования по географии	Количество заданий	Максимальный первичный балл	Процент максимального первичного балла за выполнение заданий данного раздела от максимального первичного балла за всю работу, равного 32
1. Источники географической информации		6	6	19
2. Природа Земли и человек		7	8	25
3. Материки, океаны, народы и страны		2	2	6
4. Природопользование и геоэкология		2	2	6
5. География России		13	14	44
Итого		30	32	100

Распределение заданий экзаменационной работы по видам проверяемых умений и способам деятельности показано в таблице 2.

Таблица 2. Распределение заданий экзаменационной работы по видам проверяемых умений и способам действий

Основные умения и способы действий	Количество заданий	Максимальный первичный балл	Процент максимального первичного балла за выполнение заданий данного раздела от максимального первичного балла за всю работу, равного 32
1. Требования «Знать/понимать»	12	13	40,6
2. Требования «Уметь»	14	15	46,9
3. Требования «Использовать приобретенные знания и умения в практической деятельности и повседневной жизни»	3	4	12,5
Итого	30	32	100

#### Распределение заданий КИМ по уровням сложности.

В работе используются задания базового, повышенного и высокого уровней сложности. Задания базового уровня имеют планируемый процент выполнения 60–90; повышенного уровня 40–60; высокого – менее 40. Распределение заданий КИМ по уровням сложности показано в таблице 3.

Таблица 3. Распределение заданий экзаменационной работы по уровням сложности

Уровень сложности заданий	Количество заданий	Максимальный первичный балл	Процент максимального первичного балла за выполнение заданий данного раздела от максимального первичного балла за всю работу, равного 32
Базовый	17	17	53,1
Повышенный	10	11	34,4
Высокий	3	4	12,5
Итого	30	32	100

На выполнение контрольной работы отводится 120 мин.

На контрольной работе разрешается пользоваться линейками, непрограммируемыми калькуляторами и географическими атласами для 7, 8 и 9 классов (любого издательства).

#### **Система оценивания выполнения отдельных заданий и контрольной работы в целом.**

Верное выполнение каждого задания с кратким ответом оценивается 1 баллом.

За выполнение заданий с развернутым ответом (15, 20) в зависимости от полноты и правильности ответа выставляется от 0 до 2 баллов, выполнение задания 23 оценивается 1 баллом. Максимальный первичный балл за выполнение всей контрольной работы – 32. На основе баллов, выставленных за выполнение всех заданий работы, подсчитывается общий балл, который переводится в отметку по пятибалльной шкале. Уровни сложности заданий: Б – базовый; П – повышенный; В – высокий.

№ п/п	Контролируемые виды деятельности	Коды требований к уровню подготовки выпускников	Коды проверяемых элементов содержания	Уровень сложности задания	Максимальный балл за выполнение задания	Примерное время выполнения задания (мин.)
1	Знать и понимать географические особенности природы материков и океанов, народов Земли; различия в хозяйственном освоении разных территорий и акваторий; результаты выдающихся географических открытий и путешествий	1.6, 1.3	1.1-5.6	Б	1	1
2	Знать специфику географического положения России	1.7	5.1	Б	1	1
3	Знать и понимать особенности природы России	1.7	5.2	Б	1	2
4	Знать и понимать природные и антропогенные причины возникновения геоэкологических проблем; меры	1.8	4.3	Б	1	2

	по сохранению природы защите людей от стихийных природных техногенных явлений					
--	--	--	--	--	--	--

5	Знатьи понимать особенности основных отраслей хозяйства России, природно- хозяйственн ых зон и районов	1.7	5.4, 5.5	Б	1	2
6	Уметь приводить примеры природных ресурсов, их использования и охраны, формирования культурно- бытовых особенностей народовпод влиянием среды их обитания; уметь находить в разных источниках информацию, необходимую для изучения экологических проблем	2.6, 2.7	5.2, 5.3, 3.2	Б	1	2
7	Знатьи понимать особенности населения России	1.7	5.3	Б	1	1
8	Уметь находить информацию, необходимую для изучения разных территорий Земли, их обеспеченност и природнымии человеческими ресурсами	2.7	5.3, 2.4, 5.4	Б	1	2

9	Уметь анализировать в разных источниках информацию, необходимую для изучения разных территорий Земли, их обеспеченности природными и человеческими ресурсами	2.8	5.3, 2.4, 5.4	П	1	3
10	Понимать географические явления и процессы в геосферах	1.4	2.4	Б	1	3
11	Уметь анализировать информацию, необходимую для изучения разных территорий Земли	2.8	2.4	Б	1	3
12	Знать и понимать природные и антропогенные причины возникновения геоэкологических проблем	1.8	4.1, 4.2	Б	1	3
13	Уметь выделять (узнавать) существенные признаки географических объектов и явлений	2.2	2.2–2.6, 5.3	Б	1	3
14	Уметь определять на карте географические координаты	2.1	1.1	П	1	3

15	Уметь объяснять существенные признаки географически х объектов и явлений. Знать понимать природные	2.4, 1.8	2.2-2.6, 4.1	В	2	14
----	---	----------	--------------	---	---	----

	антропогенные причины возникновения геоэкологических проблем					
16	Знать понимать основные термины понятия; уметь использовать приобретенные знания умения в практической деятельности повседневной жизни для решения практических задач	1.1, 3.3	2.3, 2.4, 3.3, 5.4	Б	1	3
17	Уметь использовать приобретенные знания умения в практической деятельности повседневной жизни для чтения карт различного содержания	3.2	5.3	П	1	3
18	Уметь определять на карте расстояния	2.1	1.1	Б	1	3
19	Уметь определять на карте направления	2.1	1.1	Б	1	3

20	Уметь использовать приобретенные знания и умения в практической деятельности повседневной жизни для решения практических задач по определению качества окружающей среды своей местности, ее использованию	3.3	1.1	П	2	14
----	---	-----	-----	---	---	----

21	Уметь использовать приобретенные знания и умения в практической деятельности повседневной жизни для чтения карт различного содержания	3.2	1.1	В	1	6
22	Уметь находить в разных источниках информацию, необходимую для изучения географических объектов и явлений	2.7	1.1, 5.5	Б	1	2
23	Знать особенности основных отраслей хозяйства, природно-хозяйственных зон и районов	1.7	5.4	В	1	10

24	Уметь использовать приобретенные знания и умения в практической деятельности повседневной жизни для определения поясного времени	3.1	5.1	П	1	4
25	Знать особенности природы, населения, основных отраслей хозяйства, природно-хозяйственных зоны районов России; связь между географическим положением,	1.6, 1.7	5.5, 3.3	П	1	5

	природными условиями, ресурсами и хозяйством отдельных стран					
26	Знать и понимать географические явления и процессы в геосферах	1.4	2.2	Б	1	3
27	Уметь анализировать информацию, необходимую для изучения разных территорий Земли	2.8	2.4	П	1	4
28	Уметь выявлять на основе представленных в разной форме результатов измерений	2.9	2.1, 2.4	П	1	6



	эмпирические зависимости					
29	Понимать географические следствия движений Земли	1.4	2.1	П	1	3
30	Уметь выделять (узнавать) существенные признаки географических объектов и явлений	2.2	2.6, 3.3, 5.3, 5.5	П	1	6
<p>Всего заданий – 30; из них по типу заданий: с кратким ответом – 27; с развернутым ответом – 3; по уровню сложности: Б – 17; П – 10; В – 3. Максимальный первичный балл – 32. Общее время выполнения работы – 120 минут.</p>						

## **Инструкция по выполнению работы**

Контрольная работа состоит из 30 заданий.

На выполнение работы по географии отводится 2 часа (120 минут).

Ответы к заданиям 1–8, 10–13, 21, 22, 27–29 записываются в виде одной цифры, которая соответствует номеру правильного ответа. Эту цифру запишите в поле ответа в тексте работы, а затем перенесите в бланк ответов № 1.

Ответы к заданиям 9, 14, 16–19, 24–26, 30 записываются в виде числа, слова (словосочетания) или последовательности цифр. Ответ запишите в поле ответа в тексте работы, а затем перенесите в бланк ответов № 1. Каждый символ пишите в отдельной клеточке в соответствии с приведёнными в бланке образцами. При переносе ответа в виде последовательности цифр на бланк (задания 17, 24, 25, 26) следует указать только эту последовательность, без запятых, пробелов и прочих символов. Если ответ на задание имеет единицу измерения, то при переносе ответа на бланк следует записать только полученное число. Единицы измерения в ответе указывать не надо.

Работа содержит 3 задания (15, 20 и 23), на которые следует дать полный развернутый ответ. Ответы на эти задания записываются на бланке ответов № 2. Запишите сначала номер задания, а затем ответ на него.

При выполнении работы разрешается использовать географические атласы для 7,8 и 9 классов, линейки и непрограммируемые калькуляторы. При выполнении заданий можно пользоваться черновиком. Записи в черновике, а также в тексте контрольных измерительных материалов не учитываются при оценивании работы. Баллы, полученные Вами за выполненные задания, суммируются. Постарайтесь выполнить как можно больше заданий и набрать наибольшее количество баллов.

Желаем успеха!

### **Задание 1**

На территории какой из перечисленных стран находится самая большая по площади низменность на Земле?

- 1) США
- 2) Китай

3) Бразилия

4) Канада

Ответ:

## **Задание 2**

С какой из перечисленных стран Россия имеет как сухопутную, так и морскую границу?

1) Эстония

2) Белоруссия

3) Монголия

4) Япония

Ответ:

## **Задание 3**

Для какой из перечисленных территорий России, расположенных в умеренном климатическом поясе, характерен резко континентальный климат? 1) Забайкалье 2) Кольский полуостров

3) Приморье

4) полуостров Камчатка

Ответ:

## **Задание 4**

Снежные лавины – одно из наиболее грозных и опасных природных явлений. В каком из перечисленных регионов России снежные лавины представляют наибольшую опасность?

1) Калининградская область

2) Республика Северная Осетия – Алания

3) Чувашская Республика

4) Архангельская область

Ответ:

## **Задание 5**

В каком из перечисленных регионов России угледобывающая промышленность является одной из основных отраслей хозяйства?

1) Краснодарский край

2) Кемеровская область

3) Астраханская область

4) Республика Карелия

Ответ:

## **Задание 6**

Учёные-биологи должны исследовать места обитания популяций овцебыков, белых медведей, некоторых видов птиц. Какой из перечисленных заповедников им следует посетить для проведения исследовательской работы?

1) Остров Врангеля

2) Магаданский

3) Командорский

4) Печоро-

Ильчский

Ответ:

## **Задание 7**

В каком из перечисленных регионов России средняя плотность населения наибольшая?

1) Камчатский край

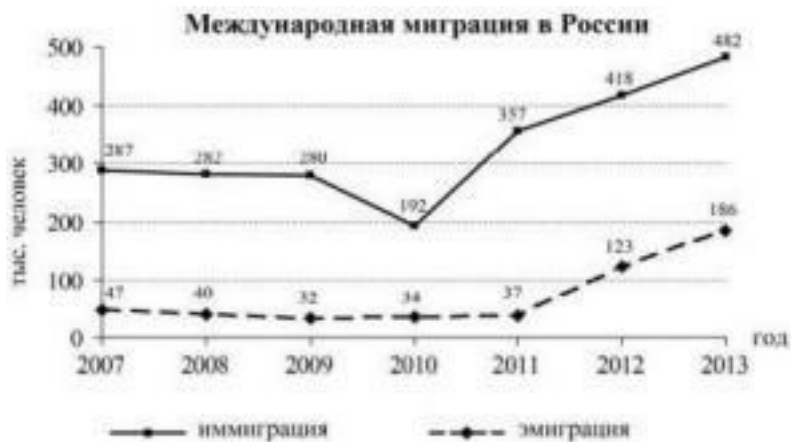
2) Ростовская область

3) Мурманская область

4) Республика Карелия

Ответ:

Задания 8, 9 выполняются с использованием приведённых ниже статистических данных.



### Задание 8

В каком году из перечисленных на постоянное место жительства в Россию из других стран въехало наименьшее число людей?

1) 2009 г.

2) 2010 г.

3) 2011 г.

4) 2012 г.

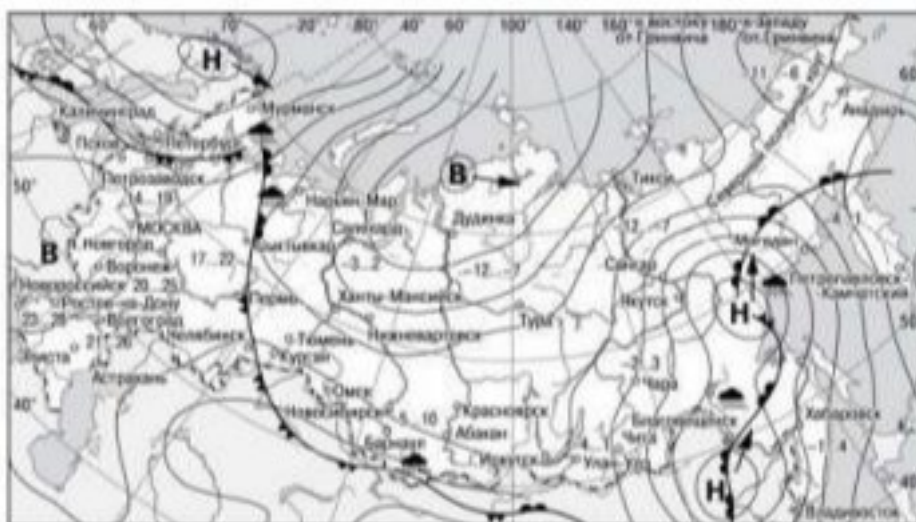
Ответ:

### Задание 9

Определите величину миграционного прироста населения России в 2013 г. Ответ запишите в виде числа.

Ответ: тыс. человек.

Задания 10, 11 выполняются с использованием приведённой ниже карты погоды.



- |   |                                 |
|---|---------------------------------|
| <b>В</b> Область высокого атмосферного давления   | —▲— Теплый атмосферный фронт    |
| <b>Н</b> Область низкого атмосферного давления    | —▲— Холодный атмосферный фронт  |
| → Направление перемещения циклонов и антициклонов | 14, 19 Температура воздуха (°C) |
|   | ☁ Дождь                         |

### Задание 10

Какой из перечисленных городов, показанных на карте, находится в зоне действия циклона?

- 1) Новороссийск
- 2) Салехард
- 3) Благовещенск
- 4) Тюмень

Ответ:

### **Задание 11**

Карта погоды составлена на 27 апреля 2013 г. В каком из перечисленных городов, показанных на карте, на следующий день наиболее вероятно существенное потепление?

- 1) Благовещенск
- 2) Абакан
- 3) Петрозаводск
- 4) Элиста

Ответ:

### **Задание 12**

Охране речных вод от загрязнения способствует

- 1) вырубка лесов в долинах рек
- 2) размещение водоёмких производств на берегах рек
- 3) осушение болот в верховьях рек
- 4) ограничение использования удобрений в бассейнах рек

Ответ:

### **Задание 13**

В каком из перечисленных высказываний содержится информация о воспроизводстве населения в Республике Башкортостан?

- 1) Доля сельского населения в общей численности населения Республики Башкортостан на 1 января 2011 г. составляла примерно 40%.
- 2) В январе – сентябре 2011 г. число выбывших за пределы Республики Башкортостан составило 25,3 тыс. человек, а число прибывших на постоянное место жительства в Республику Башкортостан – 21,5 тыс. человек.
- 3) За январь – сентябрь 2011 г. в Республике Башкортостан родилось 41 708 человек, а умер 41 401 человек.
- 4) Численность населения в Республике Башкортостан на 1 января 2011 г. составляла 4066 тыс. человек.

Ответ:

### **Задание 14**

Определите, какая горная вершина имеет географические координаты 46° с.ш. 7° в.д.

Ответ: \_.

*Задание 15 выполняется с использованием приведённого ниже текста. В конце*

*февраля 2010 г. в Тихом океане на глубине 55 километров у побережья*

*Чили, в 115 километрах к северу от города Консепсьон, произошло сильное землетрясение магнитудой 8,8. В результате землетрясения и последовавшего за ним цунами погибло более 500 человек. Примерно год спустя, 1 марта 2011 г., на севере Чили зафиксировано землетрясение магнитудой 5,2. Эпицентр землетрясения находился в 116 километрах восточнее города Икике. Его очаг находился на глубине 99 километров. Сведений о жертвах и разрушениях не поступало.*

### **Задание 15**

*Почему в Чили часто происходят землетрясения?*

Ответ:

## Задание 16

Средняя солёность поверхностных вод Балтийского моря составляет 8%. Определите, сколько граммов солей растворено в 3 литрах его воды. Ответ: г.

## Задание 17

Расположите перечисленные города в порядке увеличения в них численности населения. Запишите в таблицу получившуюся последовательность цифр. 1)

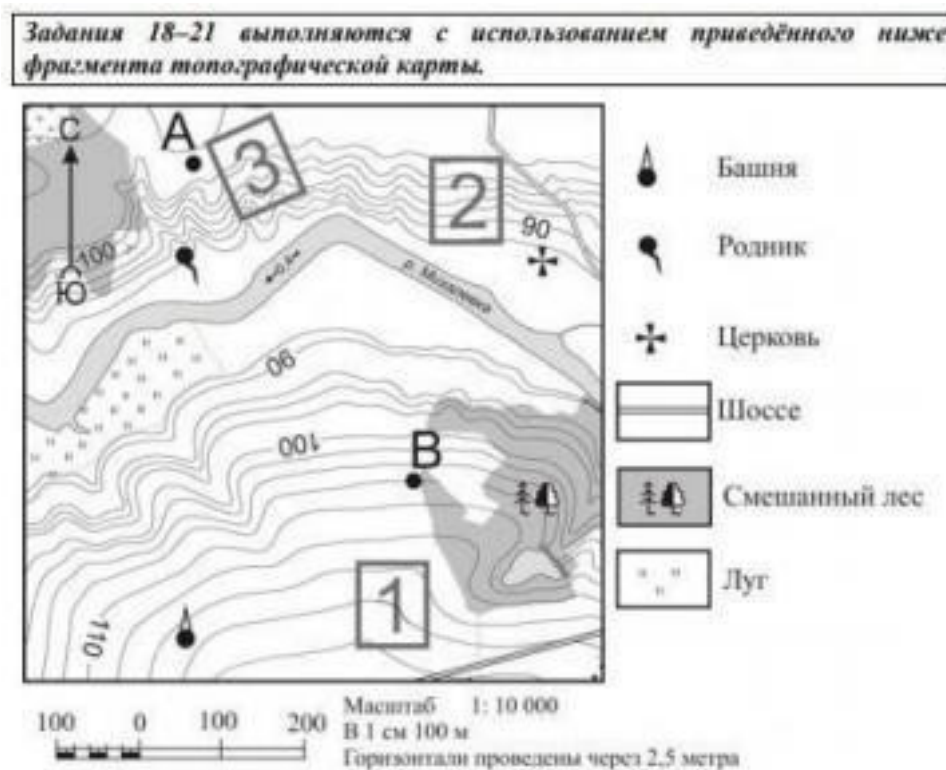
Липецк

2) Новосибирск

3) Псков

Ответ:

Задания 18–21 выполняются с использованием приведённого ниже фрагмента топографической карты.



## Задание 18

Определите по карте расстояние на местности по прямой от родника до церкви. Измерение проводите между центрами условных знаков. Полученный результат округлите до десятков метров. Ответ запишите в виде числа.

Ответ: м.

## Задание 19

Определите по карте, в каком направлении от башни находится родник. Ответ:

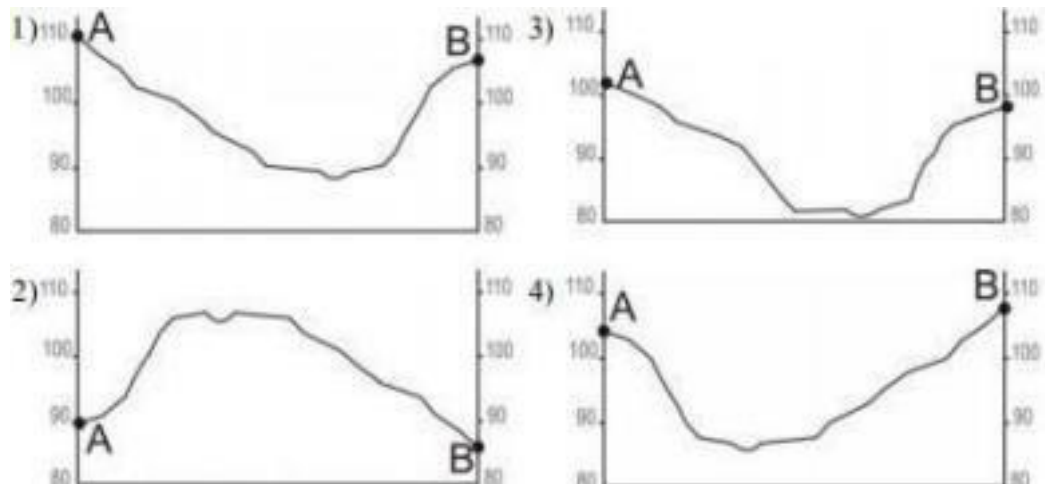
## Задание 20

Фермер выбирает участок для закладки нового фруктового сада. Ему нужен участок, на котором весной рано сходит снег, а летом почва лучше всего прогревается солнцем. Он также должен иметь расположение, удобное для вывоза собранного урожая на консервный завод. Определите, какой из участков, обозначенных на карте цифрами 1, 2 и 3, больше всего отвечает указанным требованиям. Для обоснования Вашего ответа приведите два довода.

Ответ:

## Задание 21

На рисунках представлены варианты профиля рельефа местности, построенные на основе карты по линии А – В разными учащимися. Какой из профилей построен верно?



Ответ:

Задания 22, 23 выполняются с использованием приведённого ниже текста.

Сокольский деревообрабатывающий комбинат (г. Сокол, Вологодская область) первым в стране освоил технологию производства клееного бруса. Проектная мощность завода – 100 000 м<sup>3</sup> клееной древесины в год. На сегодняшний день это одно из самых крупных предприятий в России по производству клееного бруса и балок (до 12 м).

## Задание 22

Карты какого из перечисленных географических районов России необходимо выбрать, чтобы определить местоположение Вологодской области? 1) Европейский Север

2) Восточная Сибирь

3) Западная Сибирь

4) Урал

Ответ:

## Задание 23

Какая особенность природно-ресурсной базы Вологодской области способствует бесперебойному снабжению предприятия по производству клееного бруса и балок необходимым сырьём?

Ответ:

## Задание 24

Расположите регионы России в той последовательности, в которой их жители встречают Новый год. Запишите получившуюся последовательность цифр. 1)

Республика Карелия

2) Свердловская область

3) Забайкальский

край Ответ:

## Задание 25

Туристические фирмы различных регионов России разработали слоганы (рекламные лозунги) для привлечения туристов в свои регионы. Установите соответствие между слоганами и регионами: к каждому элементу первого столбца подберите соответствующий элемент из второго столбца.

СЛОГАНЫ РЕГИОНЫ

А) Добро пожаловать на побережье

Телецкого озера – горной жемчужины с

неповторимой красотой! Б) Добро

позаловать в национальный парк

Валдайский – «жемчужину» средней  
полосы России! Полюбуйтесь красотой  
озера Ильмень!

1) Республика Карелия

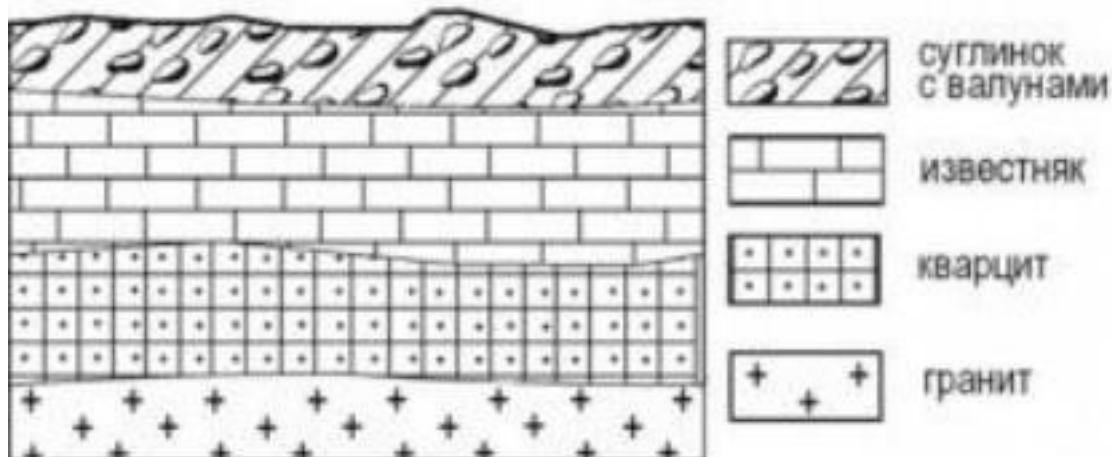
2) Краснодарский край 3) Республика  
Алтай 4) Новгородская область

Запишите выбранные цифры под соответствующими буквами.

Ответ: А- Б

### Задание 26

Во время экскурсии учащиеся сделали схематическую зарисовку залегания  
горных пород на обрыве в карьере.



Расположите показанные на рисунке слои горных пород в порядке **увеличения** их  
возраста (от самого молодого до самого древнего).

Запишите получившуюся последовательность цифр.

1) известняк

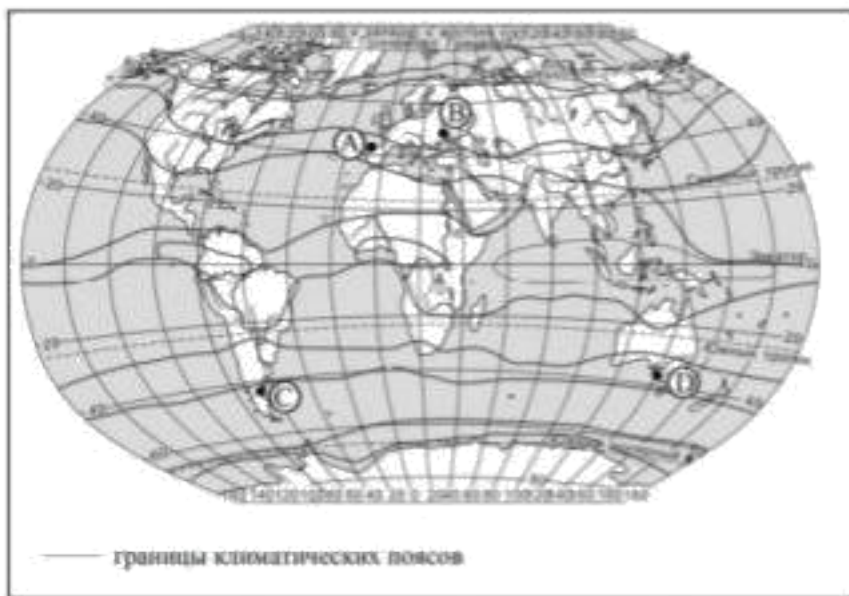
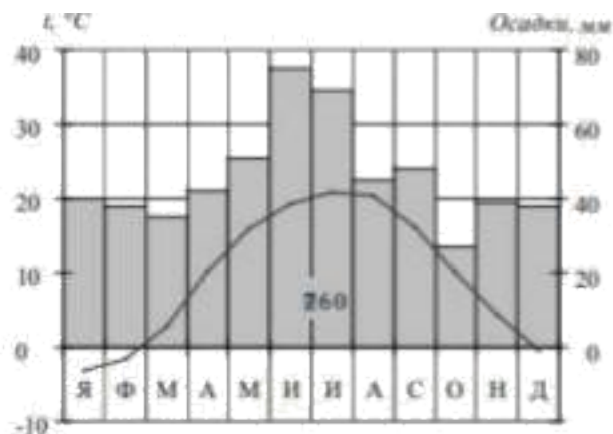
2) суглинок с валунами

3) кварцит

Ответ:

### Задание 27

Проанализируйте климатограмму и определите, какой буквой на карте обозначен  
пункт, характеристики климата которого отражены в климатограмме.



1) А                      2) В                      3) С                      4) Д

Задания 28, 29 выполняются с использованием приведённого ниже текста.

Школьники из нескольких населённых пунктов России обменялись данными многолетних метеонаблюдений, полученными на местных метеостанциях. Собранные ими данные представлены в следующей таблице.

Пункт наблюдения	Географические координаты пункта наблюдения	Высота над уровнем моря, м	Средняя температура воздуха, °С		Среднегодовое количество атмосферных осадков, мм
			июль	январь	
Сортавала	61° с.ш. 30° в.д.	17	+16,4	-9,8	570
Вологда	59° с.ш. 40° в.д.	125	+17,0	-11,9	568
Балахна	57° с.ш. 44° в.д.	63	+19,0	-11,6	542
Уфа	54° с.ш. 56° в.д.	104	+19,5	-15,0	569

## Задание 28

Учащиеся проанализировали собранные данные в целях выявления зависимости между особенностями климата и географическим положением пункта. У всех учащихся выводы получились разные. Кто из учащихся сделал верный вывод на основе

представленных данных?

1) Алина: «Чем дальше на юго-восток, тем больше среднегодовое количество атмосферных осадков».



2) Сергей: «Чем дальше на юго-восток, тем больше среднегодовая амплитуда температуры воздуха».

3) Георгий: «Чем севернее, тем ниже температуры воздуха в январе». 4) Тамара: «Чем выше над уровнем моря расположен пункт, тем прохладней там в июле».

Ответ:

### Задание 29

В каком из перечисленных населённых пунктов 22 июня в полдень по местному солнечному времени угол падения солнечных лучей будет наименьшим? 1) Сортавала

2) Вологда

3) Балахна

4) Уфа

Ответ:

### Задание 30

Определите страну по её краткому описанию.

Эта высокоразвитая страна занимает территорию четырёх крупных и нескольких тысяч мелких островов. Особенностью природы является преобладание горного рельефа, высокая сейсмичность, активный вулканизм. Страна бедна полезными ископаемыми. Из-за вытянутости в меридиональном направлении климатические условия разнообразны. Более 60% территории, главным образом горы, покрыто лесами: смешанными, широколиственными и переменно-влажными (в том числе муссонными). Средняя плотность населения превышает 100 человек на 1 км<sup>2</sup>.

Ответ: \_.

### Система оценивания.

За верное выполнение заданий 1–14, 16–19, 21, 22, 24–30 выставляется 1 балл. Задания считаются выполненными верно, если верно указаны требуемые одно-два слова, число, цифра или последовательность цифр.

Номер задания	Правильный ответ
1	3
2	1
3	1
4	2
5	2
6	1
7	2
8	2
9	296
10	3
11	1
12	4
13	3
14	Монблан
16	24
17	312
18	400;410; 420; 430;440
19	С; Север; в северном
21	4
22	1
24	321
25	34
26	213
27	2
28	2
29	1
30	Япония

**Критерии оценивания выполнения заданий с развёрнутым ответом**

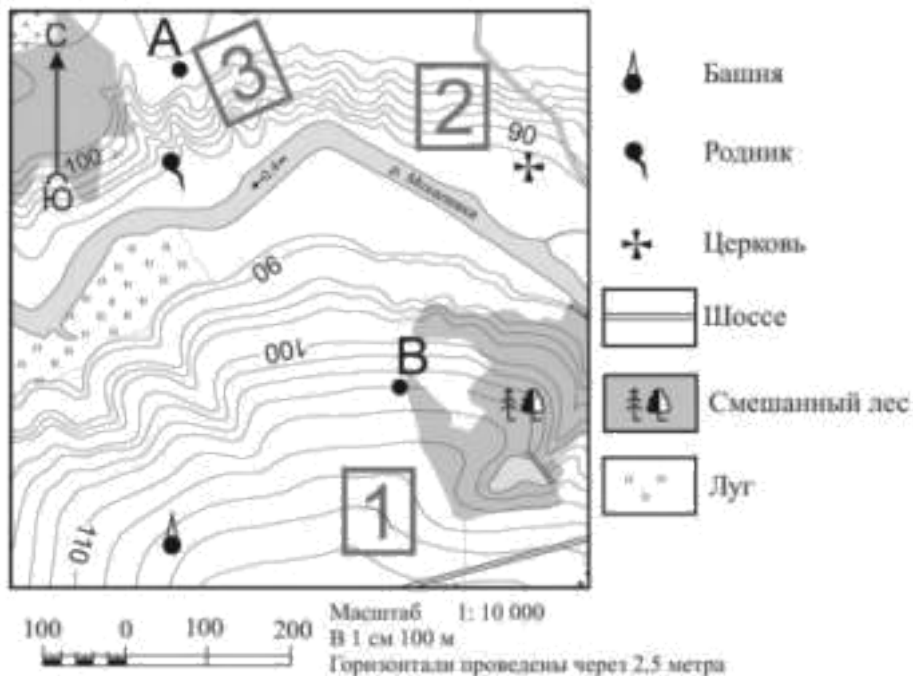
В конце февраля 2010 г. в Тихом океане на глубине 55 километров у побережья Чили, в 115 километрах к северу от города Консепсьон, произошло сильное землетрясение магнитудой 8,8. В результате землетрясения и последовавшего за ним цунами погибло более 500 человек. Примерно год спустя, 1 марта 2011 г., на севере Чили зафиксировано землетрясение магнитудой 5,2. Эпицентр землетрясения находился в 116 километрах восточнее города Икике. Его очаг находился на глубине 99 километров. Сведений о жертвах и разрушениях не поступало.

### Задание 15

Почему в Чили часто происходят землетрясения?

Содержание верного ответа и указания по оцениванию (допускаются иные формулировки ответа, не искажающие его смысла)	Баллы
<p>В ответе частые землетрясения объясняются положением территории на границе литосферных плит.</p> <p>Примеры ответов</p> <ul style="list-style-type: none"> <li>• Чили находится в зоне контакта литосферных плит.</li> <li>• Здесь происходит столкновение двух литосферных плит</li> </ul>	2

<p>В ответе частые землетрясения объясняются положением территории в сейсмическом поясе, <b>или</b> положением в области кайнозойской складчатости, <b>или</b> положением в пределах «Тихоокеанского огненного кольца».</p> <p>Примеры ответов</p> <ul style="list-style-type: none"> <li>• Чили расположена в сейсмическом поясе. Это полоса, в пределах которой могут возникать очаги землетрясений.</li> </ul>	1
<ul style="list-style-type: none"> <li>• Эта территория находится в области кайнозойской складчатости.</li> <li>• Территория Чили находится в пределах «Тихоокеанского огненного кольца», где часты землетрясения.</li> </ul>	
<p>В ответе ничего не говорится ни о литосферных плитах, ни о положении территории в сейсмическом поясе, ни о положении в области кайнозойской складчатости или в пределах «Тихоокеанского огненного кольца». Пример ответа</p> <ul style="list-style-type: none"> <li>• В Чили, Мексике, Японии часто происходят землетрясения.</li> </ul>	0
Максимальный балл	2



## Задание 20

Фермер выбирает участок для закладки нового фруктового сада. Ему нужен участок, на котором весной рано сходит снег, а летом почва лучше всего прогревается солнцем. Он также должен иметь расположение, удобное для вывоза собранного урожая на консервный завод. Определите, какой из участков, обозначенных на карте цифрами 1, 2 и 3, больше всего отвечает указанным требованиям. Для обоснования своего ответа приведите два довода.

Содержание верного ответа и указания по оцениванию (допускаются иные формулировки ответа, не искажающие его смысла)	Баллы
<p>В ответе говорится о том, что указанным требованиям больше всего отвечает <b>участок 2</b>, и приведено <b>два обоснования</b>, из которых очевидно, что учащийся может найти на карте шоссе, понимает различие в освещённости склонов северной и южной экспозиции и умеет определять их на карте.</p> <p>Пример ответа</p> <ul style="list-style-type: none"> <li>• Лучше всего выбрать участок 2. Он находится на южном склоне рядом с шоссе, удобно отвозить яблоки в город</li> </ul>	2

<p>В ответе говорится о том, что больше всего подходит <b>участок 2</b>, и приведено <b>одно обоснование</b>, из которого очевидно, что учащийся может найти на карте шоссе или понимает различие в освещённости склонов северной и южной экспозиции и умеет определять их на карте.</p> <p>ИЛИ</p> <p>В ответе говорится о том, что больше всего подходит <b>участок 3 или 1</b>, и приведено <b>одно обоснование</b>, из которого очевидно, что учащийся понимает различие в освещённости склонов северной и южной экспозиции и умеет определять их на</p>	1
--	---

<p>карте или может найти на карте шоссе.</p> <p>Примеры ответов</p> <ul style="list-style-type: none"> <li>• Участок 2, потому что он находится рядом с дорогой.</li> <li>• Участок 2, потому что он находится на склоне южной экспозиции. • Участок 3, потому что он находится на склоне, хорошо прогреваемом солнцем и защищённом лесом от западных ветров.</li> <li>• Участок 1 подойдёт, так как он рядом с шоссе.</li> </ul>	
---	--

<p>В ответе назван участок 2 без обоснования или с неверным обоснованием. ИЛИ</p> <p>В ответе назван любой участок и приводится обоснование, из которого не следует, что учащийся может найти на карте шоссе или понимает различие в освещённости склонов северной и южной экспозиции и умеет определять их на карте. Примеры ответов</p> <ul style="list-style-type: none"> <li>• Я думаю, это участок 2, потому что он лучше.</li> <li>• Участок 1 лучше.</li> <li>• Участок 1 рядом с башней, где можно хранить яблоки</li> </ul>	0
Максимальный балл	2

Сокольский деревообрабатывающий комбинат (г. Сокол, Вологодская область) первым в стране освоил технологию производства клееного бруса. Проектная мощность завода – 100 000 м<sup>3</sup> клееной древесины в год. На сегодняшний день это одно из самых крупных предприятий в России по производству клееного бруса и балок (до 12 м).

### Задание 23

Какая особенность природно-ресурсной базы Вологодской области способствует бесперебойному снабжению предприятия по производству клееного бруса и балок необходимым сырьём?

Содержание верного ответа и указания по оцениванию (допускаются иные формулировки ответа, не искажающие его смысла)	Баллы
<p>В ответе говорится о наличии в регионе лесных ресурсов.</p> <p>Примеры ответов</p> <ul style="list-style-type: none"> <li>• Это производство ориентировано на лесные ресурсы, которыми обеспечена Вологодская область.</li> <li>• В Вологодской области много леса, необходимого для производства бруса</li> </ul>	1
<p>В ответе ничего не говорится о наличии в регионе лесных ресурсов. Примеры ответов</p> <ul style="list-style-type: none"> <li>• На выбор повлияло наличие здесь потребителя данной продукции.</li> <li>• На размещение таких предприятий влияет трудовой фактор</li> </ul>	0
Максимальный балл	1

Шкала пересчета первичного балла за выполнение экзаменационной работы в отметку по пятибалльной шкале

Отметка по пятибалльной шкале	«2»	«3»	«4»	«5»
Общий балл	0–11	12–19	20–26	27–32

## Контрольно-измерительные материалы

### 10 класс

#### 1. Содержание промежуточной аттестационной работы

Промежуточная аттестационная работа по географии в 10 классе составлена в

соответствии с требованиями ФГОС СОО и соответствует учебным возможностям учащихся данного уровня обучения.

**Цель:** установление соответствия уровня обучающихся требованиям ФГОС СОО оценить подготовку учащихся 10 класса по географии с целью их итоговой аттестации при переходе в 11 класс.

## **2. Структура промежуточной аттестационной работы и характеристика заданий**

Форма работы – **проверочная работа.**

Контрольная работа состоит из 3-х частей.

**Часть 1(А)** состоит из 15 заданий с выбором ответа из предложенных.

**Часть 2 (В)** включает 1 задание, требующее записи ответа в виде одного слова. **Часть 3 (С)** включает 1 задание с развернутым ответом.

Варианты теста одинаковы по структуре, параллельны по расположению заданий: под одним и тем же порядковым номером во всех вариантах работы находятся задания, проверяющие один и тот же элемент содержания.

### **Кодификатор элементов содержания итоговой работы для проведения промежуточной аттестации по географии в 10 классе**

<b>од раздела</b>	<b>Код контролируемо го элемента</b>	<b>Элементы содержания, контролируемые заданиями итоговой работы</b>	<b>№ задания</b>
<b>1</b>		<b>Многообразие стран на политической карте мира</b>	
	1.1	Различия стран современного мира по размерам территории, численности населения, особенностям географического положения	A2
	1.2	Государственный строй стран мира	A1
	1.3	Типы стран	A3
<b>2</b>		<b>Природа и человек в современном мире</b>	
	2.1	Природные ресурсы Земли, их виды	A4 A6
	2.2	Природно-ресурсный потенциал разных территорий	A5 B1
	2.3	География природных ресурсов	A7 A8
<b>3</b>		<b>Население мира</b>	
	3.1	Численность, динамика и размещение населения мира, крупных регионов и стран	A10

	3.2	Воспроизводство населения	A9
	3.3	Демографическая политика	A11
<b>4</b>		<b>НТР и география мирового хозяйства</b>	
	4.1	Научно-техническая революция	A12
	4.2	Международное географическое разделение труда	A14
	4.3	Международная экономическая интеграция	A13
	4.4	География отраслей мирового хозяйства	C1
	4.6	География транспорта	A15

### 3. Спецификатор

Распределение заданий по основным содержательным разделам учебного предмета «География».

Содержательные разделы	Число заданий	Максимальный первичный балл
Многообразие стран на политической карте мира	4	4
Природа и человек в современном мире	5	6
Население мира	2	2
НТР и география мирового хозяйства	7	9
<b>итого</b>	<b>18</b>	<b>21</b>

### 4. Время и способы выполнения работы

Время проведения работы 40 минут.

Этапы проведения работы:

- 1) вводный инструктаж для детей об особенностях данной работы (3 минуты)
- 2) заполнение титульного листа (2 минуты)
- 3) выполнение работы (35 минут)

### 5. Оценка выполнения заданий промежуточной аттестационной работы

Выполнение каждого задания части 1 оценивается 1 баллом. За выполнение заданий части 2, 3 в зависимости от полноты и правильности ответа присваивается до 2 баллов.

### Шкала перевода тестового балла в пятибалльную оценку.

Оценка	«2»	«3»	«4»	«5»
--------	-----	-----	-----	-----

Количество баллов	0-9	10-15	16-19	20-21
-------------------	-----	-------	-------	-------

#### **6. Дополнительные материалы и оборудование.**

При выполнении работы разрешается использовать географический атлас для 10 класса.

### **Итоговая работа для промежуточной аттестации по географии за 10 класс**

#### **Инструкция по выполнению итоговой работы**

На выполнение контрольной работы по географии отводится 35 минут. Работа состоит из трех частей.

**Часть 1 (А)** включает 15 задания с выбором одного верного ответа из предложенных. При выполнении этих заданий обведите кружком номер выбранного ответа в контрольной работе. Если Вы обвели не тот номер, то зачеркните обведенный номер крестиком и затем обведите номер правильного ответа.

**Часть 2 (В)** включает одно задание (В1) с кратким ответом (запись ответа в виде одного слова). Для этого задания ответ записывается в итоговой работе в отведенном для этого месте. В случае записи неверного ответа зачеркните его и запишите рядом новый. **Часть 3 (С)** включает одно задание (С1) на которое следует дать полный развернутый ответ. Ответ на это задание записывается в контрольной работе в отведенном для этого месте. В случае записи неверного ответа зачеркните его и запишите рядом новый. При выполнении работы разрешается использовать географический атлас для 10 класса.

При выполнении заданий Вы можете пользоваться черновиком. Обращаем Ваше внимание, что записи в черновике не будут учитываться при оценке работы.

Советуем выполнять задания в том порядке, в котором они даны. Для экономии времени пропускайте задание, которое не удастся выполнить сразу, и переходите к следующему. Если после выполнения всей работы у Вас останется время, Вы сможете вернуться к пропущенным заданиям.

Баллы, полученные Вами за выполнение задания, суммируются. Постарайтесь выполнить как можно больше заданий и набрать наибольшее количество баллов.

#### **Вариант 1**

##### **А1. Что такое республика?**

- А) Форма государственного правления, при которой законодательная власть принадлежит выборному представительному органу-правительству, а исполнительная – парламенту; Б) Форма правления, когда власть передается по наследству и эта власть ограничивается конституцией; В) Форма правления, при которой исполнительную власть осуществляет правительство, а законы принимает парламент.

**А2. Самая большая по численности населения страна в Южной Америке: А)**

Аргентина; Б) Бразилия; В) Колумбия; Г) Венесуэла.

**А3. Ключевые развивающиеся страны:**

- А) Египет, Турция, Индия, Аргентина;
- Б) Индия, Италия, Бразилия;
- В) Бразилия, Мексика, Индия.

**А4. Распределение природных ресурсов по планете объясняется:**

- А) различиями в климатических процессах;
- Б) различиями в тектонических процессах;
- В) различиями в тектонических, климатических процессах;
- Г) различиями в тектонических, климатических процессах и различными условиями образования полезных ископаемых в разные геологические эпохи.

**А5. Какая группа стран, имеющая практически все известные ресурсы, названа неверно:**

- А) Россия, США, Индия, Китай, Австрия;
- Б) Россия, США, Бразилия, Китай, Египет;
- В) Россия, США, Бразилия, Китай, Австралия.

**А6. В структуре земельного фонда преобладают:**

- А) Малопродуктивные и неиспользуемые земли; Б) Леса и кустарники;
- В) Населенные пункты, промышленность и транспорт;
- Г) Луга и пастбища;
- Д) Обрабатываемые земли (пашня, сады, плантации).

**А7. Больше всего нефти добывается в?**

А) Северном полушарии; Б) Южном полушарии.

**А8. Страны-лидеры по добыче каменного угля:**

- А). Великобритания, Швеция, Австралия, Япония;
- Б). Китай, Австралия, Польша, Россия; В). Россия, Китай, Украина, Египет.

**А9. В большинстве стран мира естественное движение характеризуется: А)**

Естественным приростом; Б) Естественной убылью.



**A10.Какая из перечисленных городских агломераций является наиболее крупной по численности населения?**

- А) Стамбул;
- Б) Лондон;
- В) Пекин;

Г) Мехико.

**A11. «Демографический взрыв» свойствен:**

- А) Всем странам мира;
- Б) В основном развитым;
- В) В основном развивающимся.

**A12. В эпоху НТР наиболее высокими темпами развиваются:**

- А) Электроэнергетика и текстильная промышленность;
- Б) Текстильная промышленность и машиностроение; В) Машиностроение и электроэнергетика.

**A13. Международная экономическая интеграция – это ...**

- А) Зона беспошлинной торговли;
- Б) Зона свободного движения населения;
- В) Процесс развития особенно глубоких, устойчивых международных связей отдельных стран, основанный на проведении ими согласованной межгосударственной политики; Г) Процесс формирования особой формы территориального единства во имя получения дополнительных выгод от производства.

**A14. Какие отрасли позволяют стране включаться в международное разделение труда?**

- А) Отрасли ТЭК;
- Б) Отрасли добывающей промышленности;
- В) Отрасли, продукция которых сразу расходуется среди потребителей;
- Г) Отрасли международной специализации.

**A15. Основными показателями, оценивающими работу транспорта, являются:**

- А) Грузооборот;
- Б) Общая протяженность транспортных путей;
- В) Густота транспортной сети;
- Г) Разнообразие видов транспорта;
- Д) Пассажирооборот

**В1. Страна расположена в Центральной Азии и не имеет выхода к морю.**

Резко-континентальный тип климата определяет специализацию сельского хозяйства – мясное животноводство. Отраслью международной специализации является также горнодобывающая промышленность

**С1. Почему Бразилия является одним из крупнейших производителей алюминия в мире?**

Укажите не менее двух причин.

## Итоговая работа 11 класс

### 1. Содержание промежуточной аттестационной работы

Промежуточная аттестационная работа по географии в 11 классе составлена в соответствии с требованиями ФГОС СОО и соответствует учебным возможностям учащихся данного уровня обучения.

**Цель:** установление соответствия уровня обучающихся требованиям ФГОС СОО 2.

**Структура промежуточной аттестационной работы и характеристика заданий** Отбор содержания, осуществляется в соответствии с разделом «Обязательный минимум содержания основных образовательных программ» ФГОС СОО .

В каждый вариант включены задания, проверяющие уровень знаний содержания изученных разделов курса географии мира и выполнение основных требования к уровню подготовки

одинадцатиклассников. Форма работы –

**проверочная работа.**

Работа состоит из 17 заданий.

Первая часть включает 15 вопросов с вариантами ответов, из которых необходимо выбрать верный ответ, на задание 16 необходимо дать краткий ответ.

Вторая часть состоит из одного задания, на которое необходимо дать развернутый ответ.

Задания проверяют знания, составляющие основу географической грамотности, а также способность применять знания и умения в контекстах, соответствующих основным разделам курса 11 класса.

### Перечень проверяемых требований стандарта

№ задания	Уровень сложности	Максимальный балл	КЭС	Контролируемые элементы содержания
1	Базовый	1	6.1.	Многообразие стран Зарубежной Азии.
2	Базовый	1	6.2.	Современная политическая карта Зарубежной Азии.
3	Базовый	1	5.1.	Природные ресурсы стран Зарубежной Азии.
4	Базовый	1	3.1.	Численность населения региона Зарубежная Азия.
5	Базовый	1	6.4.	Население Зарубежной Азии.
6	Базовый	1	4.2.	Отрасли промышленного производства стран Зарубежной Азии.

7	Базовый	1	6.4.	Хозяйственная специализация Китая.
---	---------	---	------	------------------------------------

8	Базовый	1	4.4.	Транспортная система стран Зарубежной Азии.
9	Базовый	1	4.3	Сельскохозяйственная специализация стран Зарубежной Азии.
10	Базовый	1	6.1.	Страны Африки
11	Базовый	1	6.2.	Государственный строй стран Африки
12	Базовый	1	4.2.	Промышленное производство стран Африки
13	Базовый	1	4.3.	Растениеводство Африки.
14	Базовый	1	3.3.	Экономико-географическая характеристика США
15	Базовый	1	4.1.	Отрасли хозяйства США
16	Повышенный	2	6.4.	Экономико-географическая характеристика Канады
17	Повышенный	3	6.4.	ЭГП Зарубежной Азии

#### Время и способы выполнения работы

Во время выполнения проверочной работы учащиеся могут пользоваться атласом за 10-11

Время проведения работы 40 минут.

Этапы проведения работы:

- 1) вводный инструктаж для детей об особенностях данной работы (3 минуты)
- 2) заполнение титульного листа (2 минуты)
- 3) выполнение работы (35 минут)

#### 4. Оценка выполнения заданий промежуточной аттестационной работы

За верное выполнение заданий 1-15 выставляется по 1 баллу, за верное выполнение задания 16 – 2 балла, за верное выполнение задания 17 выставляется 3 балла. Максимальный балл за выполнение работы – 20 баллов.

#### Шкала перевода тестового балла в пятибалльную оценку.

Оценка	«2»	«3»	«4»	«5»
Количество баллов	0-9	10-14	15-18	19-20

## Вариант №1

1. Сколько суверенных государств располагается на территории Зарубежной Азии: А) 25 Б) 39 В) 43 Г) 56
2. Какую страну Зарубежной Азии географы называют «балконом Индокитая над Тихим океаном»: А) Китай Б) Япония В) Корея Г) Вьетнам
3. Главное богатство Зарубежной Азии, во многом определяющее его роль в международном географическом разделении труда – это:  
А) нефть Б) природный газ В) каменный уголь Г) драгоценные минералы
4. По численности населения Зарубежная Азия занимает место в мире:  
А) первое Б) второе В) третье Г) пятое
5. Самое большое разнообразие народов Зарубежной Азии наблюдается в стране: А) Таиланд Б) Вьетнам В) Индия Г) Китай
6. По выпуску продукции электроники ведущая роль принадлежит стране:  
А) Индия Б) Китай В) Япония Г) Иран
7. Основу топливно-энергетического комплекса Китая образует:  
А) Газовая промышленность Б) Угольная промышленность В) Нефтяная промышленность
8. Первое место в мире по густоте пассажирских железнодорожных перевозок занимает А) Япония Б) Вьетнам В) Китай Г) Малайзия
9. Первое место в мире по поголовью крупного рогатого скота занимает страна:  
А) Китай Б) Индия В) Австралия Г) Япония
10. Территория Африки включает суверенных государств: 11. По государственному строю большинство стран Африки относится к:  
А) президентским республикам Б) конституционным монархиям  
В) абсолютным монархиям
12. Главной страной Африки по экспорту руд черных и цветных металлов, урана является: А) Мали Б) Ботсвана  
В) Мавритания Г) Нигер
13. Самую большую долю в растениеводстве Африки занимает выращивание культуры: А) Оливки Б) Кофе В) Сизаль Г) Какао-бобы
14. Какое место в мире по численности населения занимает США? А) первое Б) второе В) третье Г) четвертое

15. Центром текстильной промышленности США является город: А) Нью-Йорк Б) Лос-Анджелес В) Бостон Г) Детройт

16. Определите страну по ее описанию:  
«Это высокоразвитая страна с рыночной экономикой, достигшая постиндустриальной стадии развития. Она входит в состав «большой семерки» стран Запада и интеграционной группировки НАФТА. И по общим размерам ВВП, и по ВВП из расчета на душу населения относится к первой десятке стран мира. Основные отрасли хозяйства: горнодобывающая промышленность, цветная металлургия, деревообрабатывающая промышленность»

Перечислите 3 главные черты экономико-географического положения региона Зарубежная Азия. Приведите